

De wedloop om land:

Belgische medeplichtigheid in de nieuwe wereldwijde Far West?



De Belgische verantwoordelijkheid bij buitenlandse landverwervingen

JUNI 2013

Rapport gepubliceerd door de onderstaande organisaties

CNCD-11.11.11

Handelskaai 9, 1000 Brussel
www.cncd.be



11.11.11

Vlasfabriekstraat 11, 1060 Brussel
www.11.be



AEFJN

(Africa Europe Faith and Justice Network)
Jozef II – straat, 174, 1000 Brussel
www.aefjn.be



Entraide et Fraternité

Voorlopig Bewindstraat 32,
1000 Brussel
www.entraide.be



FIAN Belgium

(FoodFirst Information and Action Network)
Van Elewycckstraat 35, 1050 Brussel
www.fian.be



Oxfam-Solidariteit

Vier-windenstraat 60 1080 Brussel
www.oxfamsol.be



SOS Faim

Wolstraat 4, 1000 Brussel
www.sosfaim.org



Juni 2013

Verantwoordelijke Uitgever

Bogdan Vanden Berghe,
11.11.11, Vlasfabriekstraat 11,
1060 Brussel

Auteurs François Delvaux (Entraide et Fraternité), Stéphane Desgain (CNCD-11.11.11), Manuel Eggen (FIAN Belgium), Claire Guffens (FIAN Belgium), Stéphane Parmentier (Oxfam-Solidariteit), Virginie Pissoort (SOS Faim).

Proeflezing Frans Olivier Bailly

Vertaling uit het Frans Lieve De Meyer

Illustraties Caricatures de Titom

Lay-out Marmelade sprl

Deze uitgave werd gerealiseerd met de financiële steun van de Belgische Ontwikkelingssamenwerking en van de Europese Unie. De artikelen van deze publicatie zijn de verantwoordelijkheid van de auteurs en ze mogen niet beschouwd worden als een weergave van het standpunt van de Belgische Ontwikkelingssamenwerking of van de Europese Unie.

DE BELGISCHE
ONTWIKKELINGSSAMENWERKING



Reproductie

© De inhoud van dit rapport mag geciteerd of gereproduceerd worden op voorwaarde dat de bron informatiebron expliciet vermeld wordt. De verantwoordelijke organisaties zouden graag een kopie ontvangen van de documenten die dit rapport citeren of gebruiken.



Inhoud

Samenvatting	5
Inleiding	7
1. Een wedloop om land	8
2. Agrobrandstoffen: een vergissing?	14
3. Ons model van voedselproductie vreet veel land	18
4. Geld, het smeermiddel van de handel in land	24
5. Diplomatie van de grond: ik neem, jij geeft.	28
6. Steun aan boeren en aan landroof: de twee gezichten van de Belgische ontwikkelingssamenwerking	34
7. De koolstofmarkt, een nieuwe bedreiging?	37
Aanbevelingen	40
Lijst van Afkortingen	42
Bijlage: Belgische actoren die betrokken zijn bij overnames van grond in het buitenland sinds 2000	43



Samenvatting

Dit rapport kijkt naar de Belgische verantwoordelijkheid bij de ‘wereldwijde wedloop om land’. Het betreft hier een wedloop in de ruime zin van het woord, namelijk alle gevallen waarin machtige buitenlandse of binnenlandse (staten of andere) actoren of lokale elites op kleine of grote schaal eigendom of controle verwerven over land, waardoor zij vaak gemeenschappen of individuen van een billijke en verzekerde toegang tot land beroven en de levensomstandigheden van de plaatselijke bevolking en het milieu aantasten.

Tussen 2000 en 2010 is in totaal een oppervlakte van ongeveer 203 miljoen hectaren (ha) land in beslag genomen (dat is 65 keer België!). Die landroof speelt zich vooral af in landen en regio's met een zwak bestuur.

De honger naar land is te verklaren door structurele en conjuncturele factoren: bevolkingsgroei, overconsumptie, veranderende voedingspatronen in groeielanden, verstedelijking maar ook de financiële en voedselcrisis, vraag naar energie, etc.

Verskillende beleidskeuzes hebben het fenomeen nog versterkt.

Met de goedkeuring van het Europees energiebeleid lonken producenten van agrobrandstoffen naar land, wat leidt tot concurrentie met de teelt van voedingsgewassen in het Zuiden. Dat heeft rampzalige gevolgen: de plaatselijke bevolking verliest de zeggenschap over haar bestaansmiddelen, de voedselprijzen schieten de hoogte in en het intensief gebruik van pesticiden en kunstmeststoffen brengen leefmilieu en biodiversiteit in gevaar.

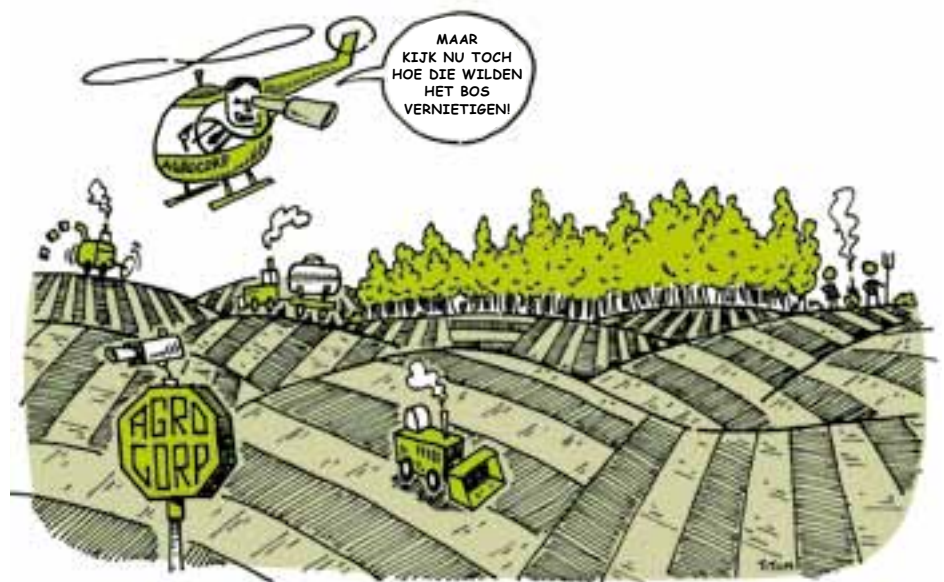
Het Europese voedingspatroon vereist een massale import van voedsel. De Europese Unie (EU) is de belangrijkste importeur van landbouwproducten. Om die landbouwproducten te produceren is een oppervlakte zo groot als 16 keer België nodig! De EU importeert vooral kolossale hoeveelheden soja voor veevoeder en plantaardige olie, die in Europa onvoldoende beschikbaar is.

Door de wereldwijde financiële crisis zijn de voedsel- en grondmarkten plotseling aantrekkelijk geworden voor financiële spelers die gebruik maken van het gebrek aan behoorlijke reglementering van de financiële markten.

Ook de trend om goede praktijken in verband met land en bossen op te nemen in de koolstofmarkt zonder afdoende controle vormen een bedreiging voor de boeren in de arme landen. De uitgestrekte landoppervlaktes bieden kansen om emissiekredieten te verwerven en wekken de begeerte van investeerders.

De internationale regelgeving biedt geen soelaas voor de armsten. De EU wil in de eerste plaats haar grondstoffentoevoer veilig stellen via een ‘grondstoffendiplomatie’ en trekt zich te weinig aan van de sociale en milieukosten van haar beleid. Hoewel handelsverdragen en -akkoorden soms sociale en milieuclausules bevatten, worden die hefbomen, net als impactstudies, te weinig gebruikt om de rechten van de getroffen bevolkingsgroepen te vrijwaren.

De duurzame familiale landbouw is een belangrijke prioriteit binnen de Belgische ontwikkelingssamenwerking. Toch steunt België via de investeringsmaatschappij voor ontwikkelingslanden (BIO) en diverse internationale financiële organisaties en instellingen, waaronder de Wereldbank, projecten die betwistbaar zijn vanuit het perspectief van het verantwoord beheer van land. Bovendien gebeurt dat al te vaak zonder enige vorm van controle. Op die manier financiert België



op supranationaal niveau activiteiten die indruisen tegen zijn nationaal ontwikkelingsbeleid!

Die Belgische en Europese politieke keuzes dragen onrechtstreeks bij tot de landroof en zijn in strijd met de extraterritoriale verplichtingen op het vlak van mensenrechten en het engagement voor een oherent beleid m.o.o. ontwikkeling. Voorstanders van grootschalige landtransacties stellen dat vaak voor als een opwaardering van 'marginale' gronden die niet of nauwelijks gebruikt worden. Die idyllische visie is een mythe omdat ganse gemeenschappen afhankelijk zijn van die grond en de bijhorende natuurlijke rijkdommen voor hun voedselvoorziening en levensonderhoud.

Om landroof tegen te gaan zijn dus dwingende en coherente maatregelen nodig op verschillende beleidsterreinen die een impact hebben op de billijke en verzekerde toegang tot land.



Inleiding

In zijn verslag over ‘de toegang tot land en het recht op voedsel’ wees de bijzondere rapporteur van de Verenigde Naties voor het Recht op Voedsel, Olivier De Schutter, op het belang van een verzekerde en billijke toegang tot land voor kleine boeren, veehouders, veetelers en inheemse volken:

“De reden waarom ongeveer 500 miljoen mensen die afhangen van kleinschalige landbouw honger lijden, is niet alleen dat de prijs die zij ontvangen voor hun oogst te laag is, maar ook dat zij minder competitief zijn dan de grotere productie-eenheden, dat zij vaak kleine percelen bewerken, (...) en dat zij in hun strijd om de toegang tot land en water met die grotere productie-eenheden vaak verbannen worden naar onvruchtbare, heuvelachtige gronden zonder irrigatiesysteem (...). Omdat de kleinschalige landbouw niet langer leefbaar is of omdat de boeren zijn verdreven van hun land en vaak geen echte zekerheid hebben dat ze hun grond kunnen bewerken, zijn velen arbeider geworden op grote plantages, waar ze meestal minder verdienen dan het bestaansminimum en dikwijls geen wettelijke of sociale bescherming genieten (...). Bovendien is de kwetsbare situatie van de inheemse volken of de volken die in het woud wonen, vooral te wijten aan de steeds grotere druk op de bossen waarvan zij afhankelijk zijn om te kunnen overleven. Daarom kan de toegang tot land niet los worden gezien van het recht op voedsel”¹.

Naast die essentiële economische functie heeft land ook een belangrijke sociale, ecologische en culturele waarde. Land verleent essentiële ecosystemendiensten en heeft een belangrijke symboolwaarde als ‘voedende moeder’. Staten hebben de plicht om landbouwers en hun levenswijze te beschermen voornamelijk op kleine familiale boerderijen.

De uitdaging is groot. Hoewel de meerderheid van de mensen in steden woont, wonen nog altijd 3,34 miljard mensen op het platteland. 1,34 miljard

daarvan werkt in de landbouw, onder wie een miljard enkel met de hak, de spade of ander zeer eenvoudig gereedschap². Als het menens is met de mensenrechten en de zogenaamde beleidscoherentie voor ontwikkeling, mag het Europees en Belgisch beleid de toegang van die mensen tot land in geen geval verhinderen.

Onze begeerten, hun noden

De Belgische ngo's actief rond dit thema stellen duidelijk dat de verzekerde toegang tot land cruciaal is voor een meer coherent beleid voor ontwikkeling, één van de prioriteiten van de Belgische regering. Dit rapport sluit aan bij de internationale inspanningen om het fenomeen van aankoop en huur van land in kaart te brengen. Op die manier dragen we bij tot meer transparantie over de investeringen in land door zowel publieke als private actoren.

1: O. De Schutter, *Accès à la terre et droit à l'alimentation*, Rapport voorgesteld tijdens de 65ste zitting van de Algemene Vergadering van de Verenigde Naties [A/65/281], 2010, p. 4.

2: M. Mazoyer, *La situation agricole et alimentaire mondiale : causes, conséquences, perspectives*, *Tropicultura* n°27, oktober-december 2009.

De wedloop om land?

De grootschalige landroof gaat over meer dan 200 miljoen hectaren, waarvan het grootste deel in Afrika. Dat levert zuivere winst op... voor het Noorden en de buitenlandse investeerders die tot 60% van de opbrengst van dat land exporteren! Vaak wordt dat land afgenomen van mensen die ervan afhankelijk zijn voor hun voedsel en daardoor vaak honger lijden.

Volgens de International Land Coalition

In 2011¹ omschreef de International Land Coalition (ILC) de grootschalige landroof als “*verwervingen en concessies met een of meer van de volgende kenmerken: (i) ze druisen in tegen de mensenrechten en in het bijzonder tegen de vrouwenrechten; (ii) ze berusten niet op een voorafgaande, vrije en geïnformeerde instemming van de getroffen gebruikers; (iii) ze berusten niet op een nauwgezette evaluatie of houden geen rekening met de sociale, economische en ecologische gevolgen (en evenmin met genderaspecten); (iv) ze zijn niet onderworpen aan transparante procedures met duidelijke en dwingende verbintenissen met betrekking tot de activiteiten, het gebruik en de verdeling van de winst; (v) ze berusten niet op een doeltreffende democratische planning, een onafhankelijk toezicht en een hoge mate van participatie*”².

1: ILC is een wereldwijde alliantie van zowel organisaties uit de civiele samenleving als intergouvernementele organisaties (organisaties van landbouwproducenten, vakbonden, ngo's, agentschappen van de Verenigde Naties, de Wereldbank, ...). In totaal gaat het om 81 organisaties die aanwezig zijn in een veertigtal landen in Afrika, Latijns-Amerika, Noord-Amerika, Azië en Europa.

2: ILC, *Garantir l'accès des pauvres à la terre en temps d'intensification de la concurrence pour les ressources naturelles*, Verklaring van Tirana, mei 2011.

‘Landroof’, ‘grootschalige overdracht of verwerving van land’, ‘wereldwijde wedloop om land’, ‘het verwerven van controle over land’, ‘land grabbing’... waar gaat het eigenlijk om? In de meeste gevallen verwijzen al die termen naar het proces waarbij buitenlandse of binnenlandse particuliere of overheidsinvesteerders uitgestrekte stukken land verwerven (meestal ergens tussen 10.000 en 500.000 ha en soms zelfs meer) door middel van een huur-, concessie- of aankoopovereenkomst. De keuze voor de ene of de andere term maakt het mogelijk om belangrijke nuances aan te brengen, afhankelijk van de veronderstelde of bewezen impact op de bevolking.

Toch wijzen alle rapporten op een onrustwekkende toename van het fenomeen.

In dit rapport definiëren we die wedloop als alle gevallen waarin machtige buitenlandse of binnenlandse (staats- of andere) actoren of lokale elites op kleine of grote schaal eigendom of controle verwerven over land waardoor hele gemeenschappen of individuen worden beroofd van een billijke en verzekerde toegang tot land en de levensomstandigheden van de plaatselijke bevolking en het milieu worden aangetast.



ciële actoren zich verplaatst naar de voedsel- en grondmarkten die tot dan toe vrij goed gespaard waren gebleven van speculatie;

- de stijgende en wispelturige voedselprijzen trekken speculanten nog sterker aan;

- door de energiecrisis en de ontwikkeling van agrobrandstoffen is de druk op land nog toegenomen.

Wat is de omvang van het fenomeen?

Ondanks het gebrek aan transparantie hebben de International Land Coalition en de ngo GRAIN databases ontwikkeld die het fenomeen in kaart trachten te brengen⁶. Zo schat de ILC dat er tussen 2000 en 2010 wereldwijd een oppervlakte van 203 miljoen ha (dat is een oppervlakte die 65 keer zo groot is als België) is verhandeld in 'grootschalige' landtransacties⁷, 71 miljoen ha werd bevestigd door andere bronnen. Ongeveer drie vierde van die oppervlakte werd verhandeld vanaf 2005⁸.

Een aantal investeringen vinden we niet terug in de databases van GRAIN en de ILC. Zo zijn er geen referenties naar de meeste landacquisities door Belgische actoren (zie tabel 'Belgische actoren in landverwerving in het buitenland sinds 2000' pagina 43). Die vaststelling laat vermoeden dat de omvang van het fenomeen nog groter is dan geschat.

Volgens FIAN International

Het fenomeen van de landroof is het verwerven van eigendom of controle over een stuk land dat bestemd is voor de commerciële/industriële landbouwproductie, waarvan de omvang 'niet in verhouding staat' tot het landeigendom in de regio³. Deze definitie legt zich niet toe op de misbruiken die gepaard gaan met het proces van landverwerving, maar wijst veeleer op de negatieve aspecten voor de verdeling van land en de rechten van de nationale en lokale bevolking op de huidige en toekomstige rijkdommen⁴.

3: De wanverhouding van de landeigendom hangt af van de nationale context in elk land.

4: Zie bijvoorbeeld FIAN International, *Accaparement de terres au Kenya et au Mozambique. Rapport de deux missions d'enquête et une analyse axée sur les droits humains de l'accaparement de terres*, april 2010.

Een groeiende honger naar land

Hoe valt de concentratie van land in de handen van enkele actoren te verklaren?

Het gaat niet om een nieuw fenomeen, maar de groeiende honger naar land wordt gedreven door diverse structurele factoren:

- de bevolkingsgroei (naar verwachting 9 miljard mensen tegen 2050), die zorgt voor bijkomende druk op land voor voeding en huisvesting;
- de toenemende verstedelijking van de wereldbevolking, die steeds afhankelijker wordt van de aankoop van voedsel;
- de overconsumptie en de verspilling in de rijke landen⁵;
- de evolutie naar een proteïnerijke voeding in de groeielanden.

Sinds 2007-2008 is de concentratie van land nog toegenomen als gevolg van enkele conjuncturele factoren:

- door de financiële crisis – en het uiteenspatten van speculatieve luchtballen (*subprimes*) – hebben de finan-

5: De wanverhouding van de landeigendom hangt af van de nationale context in elk land.

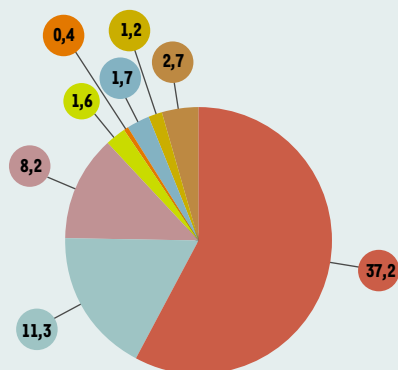
6: Zie de database van de ILC: <http://landportal.info/fr/>; en de database van GRAIN: <http://farm-landgrab.org/>.

7: Dat wil zeggen ten minste 200 ha of twee keer de oppervlakte van de mediane eigendom op basis van de nationale context, volgens het ILC-rapport.

8: W. Anseeuw, L. Willy Alden, L. Cotula, M. Taylor, *Land Rights and the Rush for Land. Finding of the Commercial Pressures on Land Research Project*, ILC, 2012.

Wereldwijde landverwerving per sector

Aantal hectaren (in miljoenen)



Aard van de investering

- Biobrandstoffen
- Voedselgewassen
- Bosbouw
- Industrie
- Veeteelt
- Ontginning van delfstoffen, inclusief petroleum
- Andere landbouwlandstoffen dan voeding
- Toerisme

Bron: ILC (2012)⁹

9: Het valt op dat veel transacties zich niet vertalen in grote productieve investeringen, omdat zij ingegeven zijn door een zuiver speculatieve logica of omdat de productieve activiteit slechts betrekking heeft op een klein deel van het betrokken land.

Zwak bestuur

Het onderzoek van de ILC heeft de gegevens geanalyseerd van transacties die konden bevestigd worden, samen goed voor 71 miljoen ha. Afrika blijkt het favoriete doelwit van grootschalige landverwerving en is alleen al goed voor meer dan 34 miljoen ha (48%), gevolgd door Azië (29 miljoen ha) en Latijns-Amerika (6 miljoen ha). In meer dan de helft van de gevallen (37,2 miljoen ha) worden op dat land gewassen gekweekt voor de productie van agrobrandstoffen.

Het merendeel van de grootschalige landverwervingen gebeurt in landen waar meer dan 10% van de bevolking honger lijdt (zie grafiek, pagina 11).

Bron: GRAIN (2011).

Waarom Afrika?

De wereldwijde wedloop om land concentreert zich vooral in regio's met een zwak bestuur en beheer van land. In die regio's kunnen investeerders vaak sneller, makkelijker en goedkoper land verwerven¹⁰.

10: Voor informatie over het verband tussen

De mythe van het 'vergeten' land

De voorstanders van grootschalige landtransacties stellen dat vaak voor als een opwaardering van landen die niet of nauwelijks gebruikt worden. Die idyllische visie is een mythe. In werkelijkheid zijn ganse gemeenschappen afhankelijk van de betrokken landen en de bijhorende natuurlijke rijkdommen. Ze gebruiken dat land om in hun levensonderhoud te voorzien, voor voedsel, huisvesting, etc. Vaak gebeuren dergelijke landtransacties zonder transparant en duidelijk overleg met de bevolking en wordt geen vrije, geïnformeerde en voorafgaande instemming van de lokale bevolking bekomen¹¹. De bevolking wordt onvoldoende vergoed en vaak gedwongen te verhuizen, wat in bepaalde gevallen gepaard gaat met geweld. De beloftes om jobs te creëren, scholen of dispensaria te bouwen en wegen aan te leggen worden zelden nagekomen. Ook de impact op het leefmilieu is

de grootschalige landverwerving en een zwak algemeen en/of landbeleid, zie: Deutsche Bank, *Foreign investment in farmland. No low-hanging fruit*, november 2012 ; Oxfam, *Poor Governance, Good Business. How land investors target countries with weak governance*, Oxfam media briefing, 7 februari 2013.

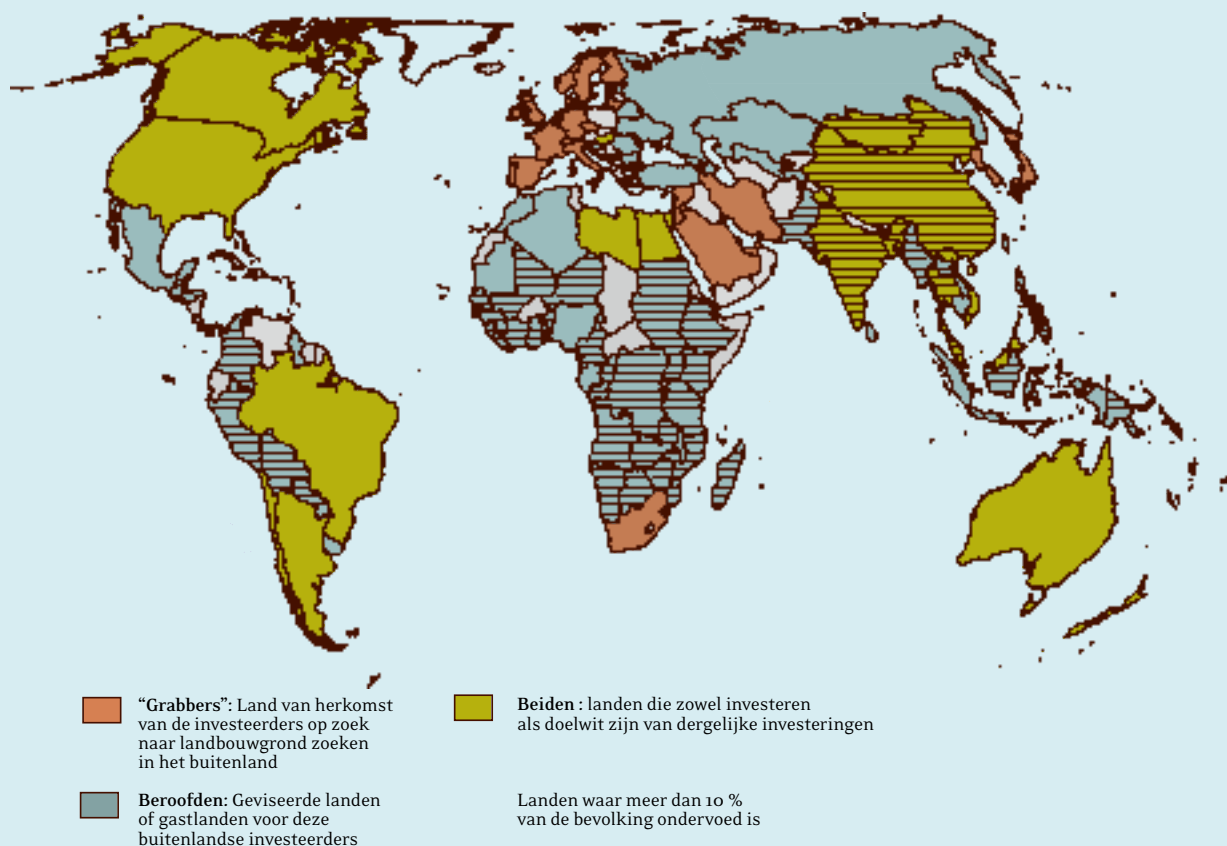
11: De vrije, geïnformeerde en voorafgaande instemming van de inheemse volken is een eis van het internationaal recht die wordt bekrachtigd in IAO-Convention nr. 169 over inheemse volken en stammen.

Raming van de oppervlakte van enkele stukken land die het voorwerp zijn van landverwerving

Oppervlakte (ha)	Geografische regio	Periode	Bron	Methode
51-63 miljoen	27 landen in Afrika	2008 - 2010	Friis & Reenberg (2010)	Systematische inventarisatie van mediaverslagen op de blog van de ILC
56,6 miljoen	Wereld (81 landen)	1 oktober 2008 – 31 augustus 2009	Deininger <i>et al.</i> (2011) (Wereldbank)	Systematische inventarisatie van mediaverslagen op de blog van GRAIN
203 miljoen (voor 71 miljoen ook cross-checks)	Wereld	2001-2010	ILC (rapport januari 2012)	Systematische inventarisatie van media- en onderzoeksverslagen; omvat de mijnsector, de bosbouw en het toerisme

Bron: Cotula L. *et al.* (2012); ILC (2012)

De geografie van de landroof



Grain 2011

vaak nefast. Monoculturen voor de productie van biobrandstoffen bijvoorbeeld hebben bijzonder schadelijke gevolgen voor ecosystemen: uitputting van watervoorraden, erosie en uitputting van de bodem, vervuiling van het grondwater, de verwoesting van koolstofreserves en massale uitstoot van broeikasgassen.

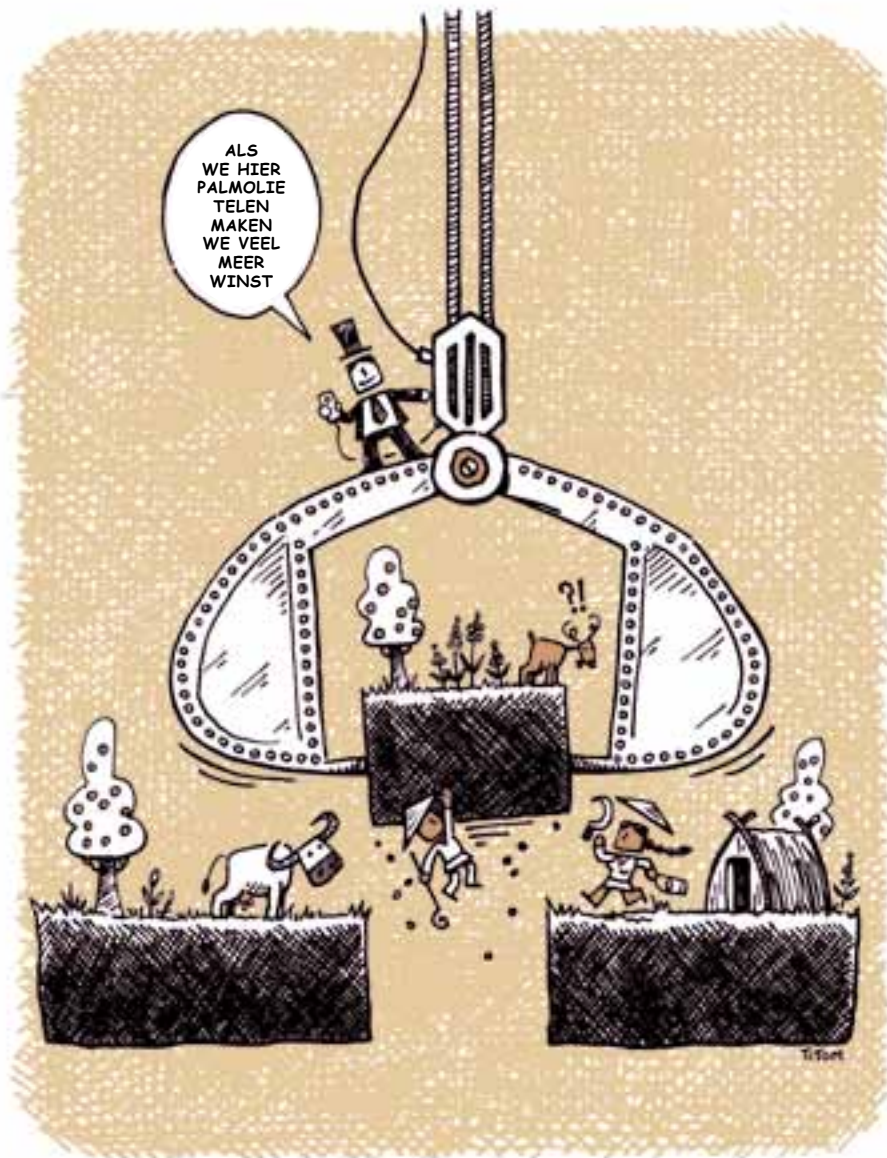
De plaatselijke bevolking geniet zelden van de opbrengst van het betrokken land. Hoewel twee derde van de buitenlandse investeringen in landbouwgrond gebeurt in landen waar honger een ernstig probleem vormt, wordt meer dan 60% van de opbrengst daarvan geëxporteerd!¹²

¹²: Zie Oxfam, *Our Land, Our Lives. Time out on the global land rush*, oktober 2012.

Rechten van mensen, verplichtingen van staten

De billijke en verzekerde toegang tot land is een mensenrecht. Conventie nr. 169 van de Internationale Arbeidsorganisatie (IAO) over inheemse volken en ook het Verdrag over het uitbannen van alle vormen van discriminatie van vrouwen (CEDAW) bevatten expliciete verwijzingen naar het recht op land.

De toegang tot land is een basisvoorwaarde voor het uitoefenen van heel wat economische, sociale en culturele rechten, zoals het recht op voedsel, huisvesting, gezondheid en werk. Die



vlak van de mensenrechten¹⁴, moeten de Europese lidstaten en instellingen hun beleid dus aanpassen.

Een verantwoordelijkheid van iedereen

Alle actoren, zowel staten als andere, hebben een rol te spelen bij het garanderen van een verzekerde en billijke toegang tot land en bijhorende natuurlijke rijkdommen.

Europese multinationals moeten hun verplichtingen op het vlak van de mensenrechten naleven, ook wanneer ze investeren in land.

De internationale instellingen moeten hun beleid hervormen indien dat landroof in de hand werkt.

De regeringen van landen die investeerders verwelkomen, moeten hun bevolking beschermen tegen de mogelijke negatieve gevolgen en een landbeleid opzetten dat respect voor en bescherming van de landrechten garandeert.

Internationale en nationale vooruitgang

Op 11 mei 2012 hebben 125 lidstaten van het Internationaal Comité voor Voedselzekerheid¹⁵ de 'Vrijwillige richtlijnen voor het verantwoord beheer van land, visgronden en bossen in het kader van de nationale voedselzekerheid' goedgekeurd. Over de richtlijnen werd drie jaar lang met alle betrokkenen, ook het maatschappelijk middenveld, onderhandeld. Ze vormen het eerste internationale kader dat duidelijke aanbevelingen formuleert. De richtlijnen zijn allerm minst perfect, maar zijn wel verankerd in een coherente mensenrechtenbenadering. Ze bevatten essentiële bepalingen voor een beter beheer van land op het vlak van gendergelijkheid, de bescherming van de plaatselijke gemeenschappen en onteigeningen of

14: Zie de Principes van Maastricht met betrekking tot de extraterritoriale verplichtingen van staten op het vlak van economische, sociale en culturele rechten, februari 2012.

15: Het Comité voor Voedselzekerheid maakt deel uit van de FAO. Het is een intergouvernementele instantie die dient als forum voor de controle en opvolging van het beleid inzake voedselzekerheid. In 2009 heeft het Comité als reactie op de voedselcrises een hervormingsproces opgestart om andere betrokken partijen de mogelijkheid te bieden om deel te nemen aan het wereldwijde debat over voedselzekerheid en voeding.

rechten zijn opgenomen in verschillende fundamentele teksten, zoals de Universele Verklaring van de Rechten van de Mens, het Internationaal Verdrag inzake Economische, Sociale en Culturele Rechten en het Internationaal Verdrag inzake Burgerrechten en Politieke Rechten¹³. Al die verdragen zijn bindend en brengen verplichtingen met zich mee voor de staten die ze hebben geratificeerd, waaronder de Belgische regering. De staten die zich ertoe verbonden hebben:

- mogen geen maatregelen nemen die de toegang van individuen tot land ontnemen;
- moeten de toegang tot land beschermen tegen elke schending door derden;
- moeten een bedrijfscultuur bevorderen die de mensenrechten, zowel op het nationale grondgebied als in het buitenland, respecteert;
- moeten de toegang van hun bevolking tot hun bestaansmiddelen versterken, bijvoorbeeld door middel van landherverdeling.

Zoals blijkt uit dit rapport dragen verschillende Belgische en Europese beleidskeuzes onrechtstreeks bij tot de landroof. In overeenstemming met hun extraterritoriale verplichtingen op het

13: Voor meer informatie, zie S. Monsalve Suarez, *The Human Rights Framework in Contemporary Agrarian Struggles*, Journal of Peasant Studies, 2012.

maatregelen op het vlak van ruimtelijke ordening. Het is de taak van de overheden en andere actoren om de richtlijnen op coherente wijze uit te voeren¹⁶.

Het versterken van het beheer van land zal tijd vergen. Daarom moeten ook maatregelen genomen worden die het mogelijk maken op heel korte termijn te reageren op landroof. De voorbije jaren hebben regeringen initiatieven genomen om de verwerving van land door buitenlandse investeerders te verbieden of te beperken.

In 2010 heeft Brazilië bijvoorbeeld een wet gestemd die de verwerving van land door buitenlanders beperkt tot maximum 5000 ha. Bovendien moeten alle aankoopdossiers van Braziliaanse bedrijven onder leiding van buitenlanders, aan de bevoegde gerechtelijke en politieke autoriteiten worden voorgelegd.

De Argentijnse senaat heeft quasi unaniem (62 stemmen tegen 1!) de beslissing goedgekeurd om elke verwerving van landbouwgrond door personen en bedrijven uit het buitenland te beperken tot 1000 ha en de bezetting door buitenlanders tot 15%. Die maatregelen stuiten echter op veel verzet bij investeerders. Daarbij krijgen ze soms steun van de regeringen van landen waar de investeerders vandaan komen. Zo steunde de Belgische minister van Buitenlandse Zaken de bezwaren van buitenlandse investeerders tegen een plan voor de hervorming van de landbouwwet in de Democratische Republiek Congo. Het plan wilde het bezit van landbouwland voor buitenlanders beperken (zie kader 'In Congo schiet België zijn investeerders te hulp' pagina 31).

En in België?

In mei 2011 keurde het Belgische federale parlement unaniem een resolutie over landroof goed, ingediend door Olga Zrihen¹⁷. De tekst vraagt de Belgische regering om de onderhandelingscapaciteit van de betrokken landen te versterken. Bovendien zou de regering hun initiatieven om het nationale landbeheer te versterken moeten steunen. Dat moet hen toelaten zich te beschermen tegen elk verlies van zeggenschap over hun landbouwgrond. De resolutie vraagt de regering ook om de partnerlanden van de Belgische ontwikkelings samenwerking aan te moedigen om familiale landbouwbedrijven te steunen en te focussen op inclusieve investeringen die complementair zijn met de familiale landbouwproductie.

Hoewel dit initiatief in de goede richting gaat, zal het allerminst volstaan om het probleem op te lossen. De strijden tegen landroof vraagt meer dan een principeverklaring. Dwingende en coherente maatregelen zijn nodig in het Belgische en Europese beleid. In het tweede deel van dit rapport analyseren we de verschillende beleidskeuzes die een negatief effect hebben op de wereldwijde wedloop om land en formuleren we concrete aanbevelingen voor onze beleidsmakers.

Ook in Vlaanderen nam het parlement een initiatief in dezelfde richting. De resolutie van 14 maart 2012 'betreffende de negatieve gevolgen van grootschalige landpacht in het Zuiden' heeft ondertussen geleid tot verschillende parlementaire vragen aan de bevoegde minister Peeters.

16: Interessante lectuur voor Belgische beleidsmakers: FIAN Belgium en Oxfam-Solidariteit hebben in januari 2013 een studie gepubliceerd met concrete aanbevelingen voor toepassing van de richtlijnen in België: C. Guffens, F. Kroff, S. Parmentier, *De toegang tot land verbeteren in België en in het buitenland. Toepassing van de vrijwillige richtlijnen van het Committee on World Food Security voor een verantwoord landbeheer*, FIAN Belgium, Oxfam-Solidariteit, januari 2013.

17: Kamer van Volksvertegenwoordigers van België, *Resolutie betreffende land grabbing en landbouwlandbeleid in ontwikkelingslanden*, DOC 53 0110/006, 20 juillet 2011.

2 Agrobrandstoffen: een vergissing?

Om minder afhankelijk te worden van aardolie en om de klimaatverandering aan te pakken, zetten de Europese Unie en de lidstaten sterk in op de ontwikkeling van agrobrandstoffen in de transportsector. Het enthousiasme voor die 'mirakeloplossing' veroorzaakt echter op wereldschaal een nieuwe, onhoudbare druk op land. Agrobrandstoffen stimuleren de ontwikkeling van de industriële landbouw ten koste van de kleinschalige landbouw en de voedselzekerheid.



De Europese Unie (EU) heeft maatregelen genomen om het gebruik van hernieuwbare energie binnen haar lidstaten te verhogen. Voor de transportsector is de doelstelling van 10% hernieuwbare energie tegen 2020 vastgelegd¹. In de praktijk zal die voor 90% worden bereikt dankzij het gebruik van agrobrandstoffen van de eerste generatie, dat wil zeggen brandstoffen geproduceerd op basis van landbouwgrondstoffen (zie kader). Het gaat enerzijds om gewassen die suiker of zetmeel bevatten, zoals tarwe, bieten, suikerriet of maïs die worden gebruikt voor de productie van agroethanol (die kan worden gemengd met benzine) en anderzijds om oliehoudende producten als koolzaad, sojaolie of palmolie die worden gebruikt voor de productie van agrodiesel.

Agro, maar weinig bio

De biobrandstoffen van de eerste generatie noemen we best 'agrobrandstoffen'. De term biobrandstof verwijst naar het gebruik van 'biomassa' voor de productie van brandstof. Maar de term kan verwarring wekken door de gelijkenis met de term 'bio'landbouw die ruim verspreid is in het gewone taalgebruik.

¹: Zie de richtlijn 2009/28/EG 'ter bevordering van het gebruik van energie uit hernieuwbare bronnen'.

Agrobrandstoffen konden de voorbije jaren op veel enthousiasme rekenen. Het Europees verbruik ververvoudigde tussen 2003 en 2010, van 1,4 miljoen 'ton equivalent petroleum' (tep) tot 13,9 miljoen tep². Die stormloop op het nieuwe 'groene goud' verhoogt de druk op het land. Volgens ramingen van de ILC vormen agrobrandstoffen de belangrijkste drijfveer voor groot-schalige landverwerving. En we staan nog maar aan het begin! Binnen het huidige kader zou de EU haar verbruik tegen 2020 meer dan moeten verdubbelen om de doelstelling van 10% hernieuwbare energie in het transport te bereiken³.

Agrobrandstoffen in België

In 2011 verbruikten de Belgen 102,7 miljoen liter agro-ethanol en 373,6 miljoen liter agrodiesel⁴. Dat vertegenwoordigt gemiddeld 6% agro-ethanol in de benzine en 4,5% agrodiesel in de diesel.

De Europese agro-afhankelijkheid

Agrobrandstoffen hebben een tweeledig effect: ze verminderen de beschikbaarheid van voedsel ter plaatse en verhogen de Europese afhankelijkheid van import. Dat geldt vooral voor oliehoudende planten, waaraan in de EU een tekort is. Rechtstreeks gevolg is dat de EU massaal palm- of sojaolie moet invoeren (zie volgend hoofdstuk 'Ons model van voedselproductie vreet veel land').

Een recent rapport van de Europese Commissie maakt die afhankelijkheid overduidelijk. 40% van de landbouwgrondstof nodig voor ons verbruik van agrodiesel in 2010 was afkomstig van

buiten de EU (voornamelijk uit Argentinië, Indonesië en Brazilië). Voor agro-ethanol gaat het om 20% (vooral uit Brazilië en de VS)⁵. Dat aandeel zal in de toekomst nog sterk toenemen, omdat de beschikbare grond in Europa beperkt is. Een land als Groot-Brittannië rekent vandaag al uitsluitend op import om haar doelstelling te bereiken. Bovendien zou de keuze voor de productie van agrobrandstoffen op Europese bodem de afhankelijkheid van import voor de voedselvoorziening sterk verhogen.

Brandstof voor het Noorden, honger voor het Zuiden

Internationale instellingen, experts en de civiele samenleving hebben al heel snel gewaarschuwd voor de negatieve effecten van de agrobrandstoffen⁶.

Die effecten zijn bekend: de plaatselijke bevolking verliest de controle over haar bestaansmiddelen en in landen die sterk afhankelijk zijn van voedselimport, schieten de voedselprijzen plotseling de hoogte in. Dat maakt voeding onbetaalbaar voor de armste consumenten⁷. Bovendien worden agrobrandstoffen op industriële schaal geteeld met een intensief gebruik van water, pesticiden, kunstmeststoffen, etc. Op termijn hebben die monoculturen rampzalige gevolgen voor het milieu en de plaatselijke biodiversiteit.

2: Zie: EurObserv'ER, 'Baromètre biocarburants', juli 2011.

3: In 2010 vertegenwoordigden agrobrandstoffen 4,7% van de totale hoeveelheid gebruikte brandstof in het vervoer te land binnen de EU. Om de doelstelling van 10% te bereiken, zal het verbruik meer dan 28,8 miljoen tep moeten bedragen Zie: EurObserv'ER, 'Baromètre biocarburants', juli 2011.

4: Algemene Directie Energie van de FOD Economie, 2011.

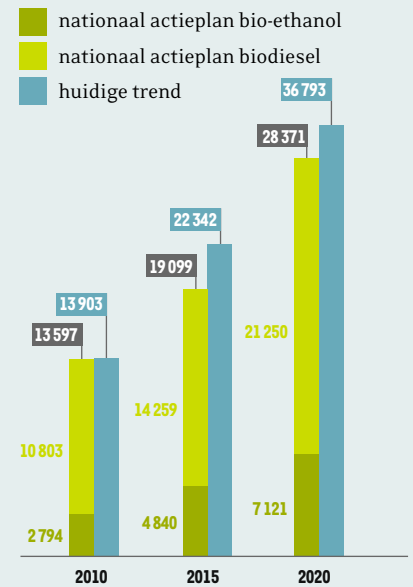
5: Europese Commissie, Voortgangsrapport inzake duurzame energie, COM(2013) 175 final, 27 maart 2013.

6: Zie bijvoorbeeld de interventies van de Speciaal Rapporteur voor het recht op voedsel vanaf augustus 2007 en het rapport van de OESO met de veelzeggende titel: *Biofuels: Is the cure worse than the disease?*, september 2007.

7: Zie bijvoorbeeld het rapport van de Wereldbank, FAO, OESO, et al. *Price Volatility in Food and Agricultural Markets: Policy Responses*, juni 2011.

Vergelijking tussen het huidige verbruik van de biobrandstoffen bio-ethanol en biodiesel voor transport

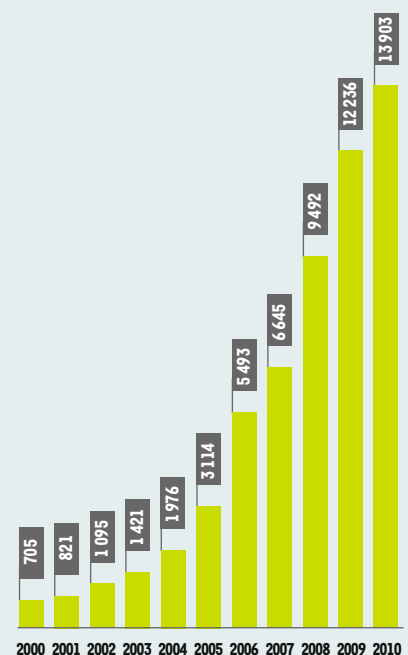
en de roadmaps van de nationale actieplannen voor hernieuwbare energie (in ktep)



Bron: EurObserv'ER 2011

Evolutie van het verbruik van biobrandstoffen

in het vervoer in de EU met 27 lidstaten (in ktep)



Bron: Gegevens van 2000 tot 2008 (Eurostat 2011), gegevens van 2009 tot 2010 (EurObserv'ER 2011).

Brazilië: hoe suiker een slachting onder de indianen veroorzaakt⁸

“Waar kunnen we gerechtigheid krijgen voor de aanslag op ons leven? Bij welke gerechtelijke instantie in Brazilië? Het is het federale gerecht zelf dat het geweld tegen ons veroorzaakt en voedt. (...)”

(...) wij zullen en wij willen worden gedood en begraven aan de zijde van onze voorouders, hier op deze plaats, waar we ons vandaag bevinden, en daarom vragen wij de regering en het federaal gerecht om ons niet van het land te verdrijven, maar onze collectieve dood te bevelen (...)”

Deze tekst werd in oktober 2012 opgesteld door de Guarani-Kaiowa-indianen in de staat Mato Grosso do Sul in het zuidwesten van Brazilië. Dit inheemse volk (meer dan 27.500 mensen) is één van de slachtoffers van agrobrandstoffen

Door de expansie van de monocultuur van suikerriet zijn velen onder hen van hun traditionele land verdreven en gedwongen om in reservaten te wonen. Daar hebben zij onvoldoende toegang tot drinkwater en voedsel. Bovendien beschikken ze er niet over de nodige middelen om zelf in hun levensonderhoud te voorzien. Bijna 90% van de Guarani is van voedselhulp afhankelijk om te overleven. In 2010 stierven 92 kinderen door ondervoeding. Tussen 2003 en 2010 waren meer dan 4000 indianenkinderen in Mato Grosso do Sul ondervoed. De levensverwachting van de Guarani is 45 jaar, terwijl de gemiddelde Braziliëaan 73,5 jaar oud wordt⁹.

Brazilië is de tweede grootste producent van bio-ethanol ter wereld (geproduceerd op basis van suikerriet) en de belangrijkste exporteur van bio-ethanol naar de EU.

8: FIAN Belgium, *Le cas des Guarani-Kaiowa au Brésil – La face cachée des agrocarburants*, gevalstudie, januari 2013.

9: Volgens een rapport uit 2011 van de Inheemse Missionaire Raad (CIMI).

Onvoldoende duurzaamheidscriteria

Om een antwoord te bieden op de aanzwellende kritiek, voerde de EU een aantal ‘duurzaamheidscriteria’ in voor agrobrandstoffen. Die zijn vooral bedoeld om te vermijden dat de agrobrandstoffen worden geproduceerd op basis van grondstoffen afkomstig van zeer waardevol land op vlak van biodiversiteit en koolstofopslag, zoals tropisch regenwoud, veengronden, waterrijke gebieden, enz.¹⁰

Die criteria zijn zeer moeilijk op te volgen buiten de EU en zelfs de Commissie heeft haar bezorgdheid geuit over het naleven van die normen in landen die de EU vandaag al bevoorraden. Bovendien stuiten de duurzaamheidscriteria op heel wat kritiek omdat zij geen rekening houden met de indirecte effecten als gevolg van het herbestemmen van land voor agrobrandstoffen. Ook agrobrandstoffen die niet op grond ‘met een grote waarde’ worden geteeld verhogen de druk op het beschikbare land en concurreren met de teelt van voedselgewassen. De bestaande duurzaamheidscriteria houden tevens geen rekening met de waterproblematiek en voorzien geen controle met betrekking tot chemische vervuiling of het gebruik van genetisch gemodificeerde organismen (ggo’s). Ook de lokale voedselzekerheid en het respect voor de mensenrechten ontbreken helemaal in het bestaande kader.

De verantwoordelijkheid van België...

België is weinig actief geweest in de onderhandelingen over de richtlijn over hernieuwbare energie in het transport. Aanvankelijk paste ons land enkel de minimumbepalingen van de Europese richtlijn toe¹¹ zonder gebruik te maken van de bewegingsvrijheid die lidstaten kregen strengere duurzaamheidscriteria te hanteren en de gevolgen voor lan-

10: Richtlijn 2009/28/EG ‘ter bevordering van het gebruik van energie uit hernieuwbare bronnen’, art. 17.

11: Zie de wet houdende verplichting tot bijmenging van biobrandstof in de tot verbruik uitgeslagen fossiele motorbrandstoffen van 22 juli 2009; en het Koninklijk Besluit van 10 augustus 2009 betreffende de informatie- en administratieve verplichtingen, het toezicht op de verplichtingen en de administratieve boetes.

den buiten de EU te beperken. Nochtans waarschuwden verschillende adviezen van de Federale Raad voor Duurzame Ontwikkeling (FRDO) de toenmalige staatssecretaris voor Milieu en Mobiliteit, Paul Magnette, voor de gevaren van agrobrandstoffen¹². De staatssecretaris had ook zelf opdracht gegeven voor een onderzoek naar de impact van agrobrandstoffen op de ontwikkelingslanden. De conclusies van dat onderzoek waren glashelder: “De expansie van agrobrandstoffen heeft tot vandaag vooral negatieve gevolgen gehad. De ernst en de frequentie van de beschreven situaties wijzen op een schending van de fundamentele mensenrechten (...). Dit is in strijd met de verbintenissen van België inzake biodiversiteit, milieu en klimaat”¹³. België is dus bewust zijn internationale verplichtingen niet nagekomen.

België heeft ook diverse maatregelen genomen om de sector van agrobrandstoffen in ons land te ontwikkelen: accijnsverlagingen en fiscale voordelen voor agro-ethanol en agrodiesel, goed voor respectievelijk 70 en 150 miljoen euro per jaar¹⁴; investeringssteun voor agrobrandstofbedrijven die zich in België vestigen¹⁵; subsidies voor instellingen die agrobrandstoffen in België bevorderen¹⁶, enz. De overheid beseft ook dat wij afhankelijk zijn van import uit het buitenland. Daarom heeft ze rechtstreeks financiële ondersteuning geboden aan agrobrandstofprojecten in ontwikkelingslanden via de budgetten voor onderzoek en ontwikkeling¹⁷, en zelfs door te putten uit de middelen

12: Zie vooral ‘Biomassa’ van 4 juli 2008 en ‘Advies over een ontwerp van koninklijk besluit tot het opstellen van productnormen voor biobrandstoffen’ van 26 oktober 2011, FRDO.

13: Ibidem

14: Inter Environnement Wallonie, *L’Europe dépense 10 milliards d’euros/an pour soutenir les agrocarburants!*, persbericht, 17 april 2013.

15: Voorbeeld: de productie-eenheid van BLOWANZE kon rekenen op 10 miljoen euro investeringssteun van het Waals Gewest.

16: Bijvoorbeeld de vereniging Valbiom die subsidies ontvangt om ‘bij te dragen aan de harmonieuze ontwikkeling van projecten voor de productie en gebruik van biobrandstoffen in Wallonië’. Zie de website <http://www.valbiom.be>

17: Het biotechbedrijf Quinvita kreeg een financiering van 715.000 euro van het IWT (agentschap voor Innovatie door Wetenschap en Technologie van Vlaanderen) voor een onderzoeksproject – in samenwerking met de K.U.L. – over jatropa.

van de ontwikkelingsamenwerking (zie het project ADDAX Bioenergy pagina 36)¹⁸.

... en die van Europa

Op 17 oktober 2012 formuleerde de Europese Commissie een voorstel¹⁹ om het probleem van de uitstoot van broeikasgassen door indirecte veranderingen in landgebruik (Indirect Land Use Change of ILUC²⁰) aan te pakken. Hoewel het voorstel de negatieve effecten van agrobrandstoffen erkent, is het ontgoochelend. De Commissie stelt voor om 'ILUC-factoren' enkel te integreren in de rapporten die de lidstaten aan de Commissie moeten voorleggen, zonder dat ze verplicht worden opgenomen in de berekening van de reductie van broeikasgasemissies. De Commissie geeft ook toe dat de concurrentie tussen het gebruik van landbouwgewassen voor voedsel en voor energie problematisch is. Ze stelt voor om het gebruik van agrobrandstoffen uit voedselgewassen die mogen worden meegerekend voor de 10% hernieuwbare energie in de transportsector te beperken tot 5%. Hoewel het voorstel in de goede richting gaat, gaat het niet ver genoeg. Om verschillende redenen:

Het voorstel geldt enkel voor agrobrandstoffen die rechtstreeks van voedselgewassen zijn afgeleid en niet voor alle 'grondgebonden' agrobrandstoffen²¹. Voor de productie van de zogenaamde 'biobrandstoffen van de tweede generatie' (geproduceerd op basis van stro, bladeren, hout, afval,

18: BIO financiert het bedrijf ADDAX-Bioenergy voor een bedrag van 10 miljoen euro voor een project van agrobrandstoffen in Sierra Leone en het bedrijf Maple Ethanol SCRL in Peru voor een bedrag van 8,5 miljoen euro.

19: Europese Commissie, *Voorstel voor een richtlijn van het Europees Parlement en van de Raad tot aanpassing van Richtlijn 98/70/EC over de kwaliteit van benzine en diesel en van Richtlijn 2009/28/EC aangaande het bevorderen van het gebruik van energie uit hernieuwbare bronnen*, Brussels, COM(2012) 595 final, 17 oktober 2012.

20: ILUC : indirect land-use change : Methode die rekening houdt met de broeikasgassen als gevolg van het in gebruik nemen van koolstofrijke gronden (bossen, weiden, moerassen, ...) ter compensatie van de daling van de voedselproductie veroorzaakt door de productie van agrobrandstoffen elders (conversie van landbouwgrond gericht op voedselproductie voor energetische doeleinden).

21: Maar voor de productie van de zogenaamde biobrandstoffen van de tweede generatie (geproduceerd op basis van stro, bladeren, hout, afval, enz.) is ook land nodig.



etc.) is vaak ook bijkomend land nodig. Er zijn ruimschoots aanwijzingen dat ze gelijkaardige sociale problemen met zich meebrengen, concurreren met voedselgewassen en louter verschuivingen veroorzaken van de uitstoot van broeikasgassen. De 5%-norm is nog altijd te hoog om de nefaste gevolgen van het Europees beleid op het vlak van voedselveiligheid en ontwikkeling te beperken²². Bovendien zouden de lidstaten agrobrandstoffen boven die 5% nog altijd mogen subsidiëren. Het voorstel bepaalt slechts dat ze niet meer worden meegerekend om 10% hernieuwbare energie voor het transport te bereiken.

Het voorstel van de Commissie ligt vandaag ter discussie binnen de Europese Raad en het Europees Parlement, maar vóór 2014 verwachten we

geen akkoord. In februari en in maart 2013 heeft België progressieve standpunten ingenomen op de Europese Raad voor Energie en voor Milieu. Ons land verdedigde onder andere het idee om verplicht rekening te houden met 'ILUC-factoren' en stond open voor de beperking van alle grondgebonden agrobrandstoffen tot 5% bij het bereiken van een aandeel van 10% hernieuwbare energie in het transport tegen 2020.

België moet zij engagement in die richting voortzetten en versterken en moet ook op nationaal vlak maatregelen nemen om respect voor de fundamentele rechten van de getroffen bevolking te garanderen.

22: In 2010 vertegenwoordigden agrobrandstoffen 4,7% van de totale brandstof die werd gebruikt in het vervoer te land binnen de EU.

3

Ons voedselsysteem vreet veel grond

Europa kiest vandaag voor een industrieel model van productie, distributie en consumptie van voedsel. Dat systeem is zeer afhankelijk van import, ook van grond. Dat zet een grote druk op de grond in het Zuiden, ook omdat steeds minder vruchtbare grond beschikbaar is in het Noorden. Tussen 1990 en 2007 verloren de geïndustrialiseerde landen en opkomende economieën 3,2 miljoen hectare landbouwgrond per jaar als gevolg van veranderingen in de bodembestemming (verstedelijking, industrialisering, ...) en van aantasting van de bodem (vervuiling, uitputting, ...). In diezelfde periode is de oppervlakte landbouwgrond in het Zuiden met vijf miljoen hectaren per jaar toegenomen¹.

16 keer België

De Europese Unie (EU) is de belangrijkste importeur van landbouwproducten (17% in 2010)². Een onderzoek gepubliceerd door onderzoekscentrum OPERA³ in april 2010 schat dat er voor de bruto import van landbouwproducten naar Europa in totaal 48,99 miljoen ha⁴ grond nodig is. Er is dus een oppervlakte zo groot als 16 keer België nodig om de landbouwproducten te verbouwen die de EU invoert!

De voorbije jaren kennen vooral soja en oliepalm een sterke groei.

Vlees dat soja eet

Nog altijd volgens het OPERA-onderzoek vergt de bruto import van soja naar Europa alleen al bijna 20 miljoen ha buitenlandse grond⁵. Met een invoer

van jaarlijks bijna 34 miljoen ton soja⁶ is de EU de tweede grootste importeur ter wereld na China⁷. In verhouding tot zijn oppervlakte of bevolkingsaantal is België een belangrijke speler (zie kader pagina 43).

Tot de jaren 1980 kwam de meeste soja die de EU invoerde uit de Verenigde Staten. Vandaag is dat Latijns-Amerika. 'Onze' soja komt vooral uit Brazilië, Argentinië en in mindere mate uit Paraguay (zie grafiek). In Latijns-Amerika is daarvoor 16 miljoen ha grond nodig⁸. De uitbreiding van de sojateelt heeft er nefaste sociale en ecologische gevolgen: ontbossing, verlies van biodiversiteit, vervuiling van de watervoorraden en grootschalige uitdrijving van lokale gemeenschappen. Heel wat gevallen van landroof zijn bekend als gevolg van

1: B. Hellendorff, *Acquisitions de terres en Afrique de l'Ouest État des lieux, moteurs et enjeux pour la sécurité*, GRIP, analysesnota, 30 december 2012.

2: J.-C. Debar, *Les échanges alimentaires mondiaux : essor de l'Asie et l'Amérique du Sud, marginalisation de l'Afrique*, FARM (Fondation pour l'agriculture et la ruralité dans le monde (FARM), Notes N°1, februari 2012, p. 7.

3: OPERA is het onderzoekscentrum van de katholieke universiteit van het Heilig Hart in Milaan. <http://operaresearch.eu>

4: De bruto import stemt overeen met alle import zonder de export ervan af te trekken. Het onderzoek neemt de oogst 1999/2000 en 2007/2008 als uitgangspunt en heeft betrekking op 40 gewassen en 240 grondstoffen – dat is ongeveer 80% van de handel in landbouwproducten in de EU met 27 lidstaten in 2007/2008. Zie H. Von Witzke, S. Noleppa S. *EU agricultural production and trade : Can more efficiency prevent increasing 'land-grabbing' outside of Europe?*, Humboldt University Berlin, agripol, 2012, p. 36 .

5: Commissie Landbouw en Plattelandsontwikkeling, Europees Parlement, *Verslag over het proteinetekort in de EU: welke oplossing voor*

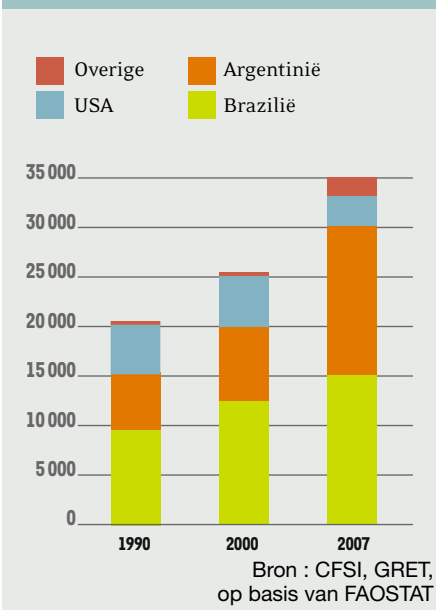
een allang bestaand probleem?, A7-0026/2011, 4 februari 2011, p. 19.

6: Uitgedrukt in 'sojaschrootequivalent'. Schroot is het vast residu dat wordt verkregen na extractie van olie uit zaden of oliehoudende vruchten. Het is het bijproduct van de tritratie, dat wil zeggen de bewerking die het mogelijk maakt om olie uit sojabonen te halen. Het schroot vertegenwoordigt 50 à 75% van de massa van de bonen.

7: Voor meer informatie zie bijvoorbeeld:
- TNI, FIAN International, FIAN Netherlands, FIAN Germany, FIAN Austria, IGO in Poland, FDCL in Germany, *The Netherlands and the global land and water grab*, p. 22, september 2012 ;
- C. Castellonet, L. Levard, G. Solanet avec la contribution de S. Feret, *L'impact des importations européennes de soja sur le développement des pays producteurs du Sud*, CFSI, GRET, februari 2011, p. 95.

8: Arc 2020, Aprodev, CEO, CONCORD, European Environmental Bureau, ECVC, Food and water Europe, Friends of the Earth Europe, IFOAM EU Group, Pesticide Action Network, *EU farm policy still harms poor countries, it's time for change*, 2011.

Herkomst van de import van sojabonen en sojaschroot in de EU met 27 lidstaten (in duizenden ton sojaschrootequivalent)



de uitbreiding van de sojateelt in Argentinië, Brazilië en Paraguay⁹.

In België bedroeg de invoer van sojabonen in 2007 bijna 1,7 miljoen ton. Die soja is zowel bestemd voor menselijke als dierlijke voeding. 1,5 miljoen ton daarvan kwam van buiten Europa, waarvan 747.800 ton uit Brazilië en 125.000 ton uit Argentinië. Tussen 2000-2006 importeerde België gemiddeld 1,36 miljoen ton sojaschroot (vast residu voor diervoeder), afkomstig uit Brazilië en Argentinië. Ongeveer twee derde van het ingevoerde sojaschroot wordt opnieuw uitgevoerd naar andere Europese landen, in de eerste plaats naar Frankrijk¹⁰.

9: Zie bijvoorbeeld GMWatch, Friends of the Earth, Corporate Europe Observatory. (maart 2011). *Certified responsible? Critical assessment of the Round Table on Responsible Soy.*

10: BEMEFA (Beroepsvereniging van de mengvoederfabrikanten), *Inventaris soja –gebruik in België*, 2007.

De oliepalm

Sinds de jaren 1970 heeft palmolie een exponentiële groei gekend. Het is de 'recordolie' bij uitstek:

- palmolie is de meest geproduceerde olie ter wereld (55 miljoen ton in 2012¹¹),
- palmolie is de plantaardige olie waarvan verreweg de grootste hoeveelheden worden ingevoerd in Europa,
- Europa consumeert elk jaar zes miljoen ton palmolie,
- de productie van palmolie gebeurt op ongeveer 15 miljoen ha oliepalmplantages – dat is vijf keer de oppervlakte van België¹².

Onzichtbaar maar overal aanwezig

Palmolie zit in bijna de helft van alle verwerkte voedingsproducten die in onze supermarkten te koop zijn. Toch vind je de olie moeilijk terug tussen de ingrediënten. Vaak wordt de olie omschreven als 'plantaardige olie' of 'plantaardige vetten'. Het overvloedige gebruik van de olie roept vragen op als je weet dat palmolie één van de weinige plantaardige oliesoorten is die uitzonderlijk rijk is aan verzadigde vetzuren, met bijzonder schadelijke gevolgen voor de gezondheid.

Palmolie wordt hoofdzakelijk geproduceerd in vochtige tropische gebieden. Daarom biedt de olie ook kansen voor de Afrikaanse landbouw, op voorwaarde dat er wordt ingezet op de ondersteuning van kleine landbouwers. De productie is echter vooral in handen van grote multinationals, die worden aangetrokken door de hoge opbrengsten en de lage loonkosten.

11: United States Department of Agriculture, 2013.

12: Belgische Technische Coöperatie, *Palmolie in de wereldhandel: strategisch belang van een omstreden product*, Brussel, januari 2011, p. 7.

Een winstgevende handel voor Belgische bedrijven

Er zijn verschillende Belgische voedingsbedrijven die zich hebben gespecialiseerd in de productie van palmolie, zoals SOCFIN (Société Financière des Caoutchoucs), SIPEF (Société Internationale de Plantations et de Finance) en SIAT (Société d'Investissement pour l'Agriculture Tropicale). Sinds 2000 hebben deze bedrijven huur- of concessiecontracten afgesloten of uitgebreid voor meer dan 575.000 ha land. Die grondverwerving concentreert zich hoofdzakelijk in Afrika (zie tabel 'Belgische actoren betrokken bij grondverwerving in het buitenland sinds 2000', pagina 43¹³).

Deze wedloop om palmolie blijft niet zonder gevolgen voor het milieu en de leefomstandigheden van de plaatselijke bevolking. In veel gevallen verliezen mensen de toegang tot het land waarop zij hun voedsel kweken. De monocultuur van oliepalmen bedreigt de lokale voedselzekerheid en de mensenrechten (zie kader op de volgende pagina 'Lokaal verzet tegen palmolie in Sierra Leone').

13: Informatie op basis van de openbaar beschikbare gegevens over bedrijven.

Lokaal verzet tegen palmolie in Sierra Leone

De strijd van de bevolking van Malen tegen de plannen van SOCFIN¹⁴



Het investeringsproject van SOCFIN Agricultural Company

SOCFIN is een Belgisch-Luxemburgse groep van de Franse ondernemer Vincent Bolloré en de Belgische zakenman Hubert Fabri.

In maart 2011 ondertekende SOCFIN via zijn plaatselijke dochtermaatschappij *Socfin Agricultural Company Ltd.* (SAC) een akkoord met de regering van Sierra Leone voor de huur van 6500 ha in de 'chefferie' Malen (in de Zuidelijke Provincie van Sierra Leone). Het akkoord geldt voor een termijn van 50 jaar (met de mogelijkheid om het voor nog eens 21 jaar te verlengen).

Volgens SAC-bronnen heeft het project momenteel betrekking op 24 dorpen en ongeveer 9000 inwoners¹⁵. De onderneming wil zich snel ontwikkelen en is van plan om tegen 2015 12.000 ha plantages te hebben ontwikkeld in de chefferie Malen¹⁶. Op middellange termijn wil het bedrijf 20.000 ha bestemmen voor oliepalmen en 10.000 ha voor hevea¹⁷.

14: Gegevens ingezameld in het kader van dit onderzoek. In oktober 2012 was er een missie naar de streek van Malen om de informatie na te trekken. De reactie van SOCFIN kan hier geraadpleegd worden: <http://www.fian.be/infotheque/publications/article/rapport-ruée-vers-la-terre-quelles>.

15: 'SAC Development Project: Executive Summary and Achievements', oktober 2012.

16: Ibidem

17: SOCFIN, 'Verslag voor de Algemene Aandeelhoudersvergadering', mei 2012.

Verzet van de lokale bevolking van Malen

De lokale bevolking heeft zich van bij het begin sterk tegen het project verzet. Volgens de vertegenwoordigers van de lokale bevolking, die zich heeft verenigd in MALOA, is het akkoord gesloten zonder enige transparantie en zonder passend overleg met de plaatselijke gemeenschap. De bevolking ervoer de aanwezigheid van de lokale politie tijdens de plechtige ondertekening als een intimidatie¹⁸.

“Alles is begin 2011 begonnen, toen de Paramount chief de dorps- en districtshoofden uitnodigde en hen vertelde dat de regering van plan was om de commerciële teelt van oliepalmen een nieuwe impuls te geven. Ze kregen geld aangeboden en werden gevraagd documenten te ondertekenen zonder duidelijke uitleg¹⁹.”

Als gevolg van dit akkoord zag de bevolking van Malen zich gedwongen haar grond af te staan aan SAC voor een minieme vergoeding van 5 dollars per acre (0,4 ha) per jaar, waarvan de helft wordt geïnd door de lokale en nationale overheid. De bevolking vindt de compensatie voor het verlies van de bestaande palmenteelt onvoldoende en het verlies van andere gewassen wordt zelfs helemaal niet vergoed. In oktober 2011 dienden de vertegenwoordigers van MALOA formeel klacht in bij de lokale en nationale overheden²⁰.

18: Malen Land Owners Association (MALOA), 'Grievances of land owners in Malen Chiefdom', Pujehun district, 2 oktober 2011.

19: Brief van Malen Affected Land Owners Association (MALOA) aan de voorzitter van de Mensenrechtencommissie met de titel 'Gross abuse of our fundamental human rights by the Paramount chief and chiefdom authorities of Malen Chiefdom, Pujehun district, Southern Province of the Republic of Sierra Leone', 1 december 2012.

20: Malen Land Owners Association (MALOA), 'Grievances of land owners in Malen Chiefdom', Pujehun district, 2 oktober 2011.

Bij gebrek aan enige reactie van de overheid, protesteerde de bevolking. In oktober 2011 trotseerden dorpelingen de bulldozers van het bedrijf. Bij die actie werden veertig mensen gearresteerd. Vijftien personen werden gerechtelijk vervolgd en de rechtszaak loopt nog altijd. Bij een nieuw incident tussen boeren en een team van SAC in augustus vorig jaar werden vier personen gearresteerd. Tijdens een proces waarin zij helemaal niet konden rekenen op rechtsbijstand of een advocaat, zijn ze veroordeeld tot twaalf maanden gevangenisstraf of een boete van elk 800.000 leones (145 euro)²¹.

Verslechterende levensomstandigheden van de bevolking

Sinds SAC de grond van de bevolking in beslag heeft genomen, zijn de levensomstandigheden van de mensen er aanzienlijk op achteruitgegaan. Het allergrootste probleem is de gebrekkige toegang tot voedsel.

“De landbouw is onze enige manier om te overleven! Vroeger kweekten wij maniok, rijst, bonen, groenten, aardnoten, kokosnoten, enz. Nu kunnen wij alleen nog rijst kweken in de moerassen die het bedrijf voor ons heeft overgelaten”.

getuigenis opgetekend tijdens een focusgroep in het dorp Kortunahun op 21/10/2012.

De bevolking protesteert ook tegen de vernietiging van de ecosystemen en de biodiversiteit door de industriële monocultuur van oliepalmen²². Die aantasting van de levensomstandigheden wordt allerminst gecompenseerd door de beloften van jobs, infrastructuur en economische ontwikkeling. Van de 1938 arbeidsplaatsen die SAC in oktober 2012 aankondigde²³, waren

21: Informatie ingezameld tijdens een bezoek aan de gevangenen op 19 oktober 2012.

22: Malen Land Owners Association (MALOA), 'Grievances of land owners in Malen Chiefdom', Pujehun district, 2 oktober 2011.

23: 'SAC Development Project: Executive Sum-

er maar 189 vaste banen²⁴. De overige arbeidsplaatsen hadden betrekking op seizoenarbeid, waarbij het contract wordt stopgezet wanneer er geen handarbeid meer nodig is na de planten oogstperiode.

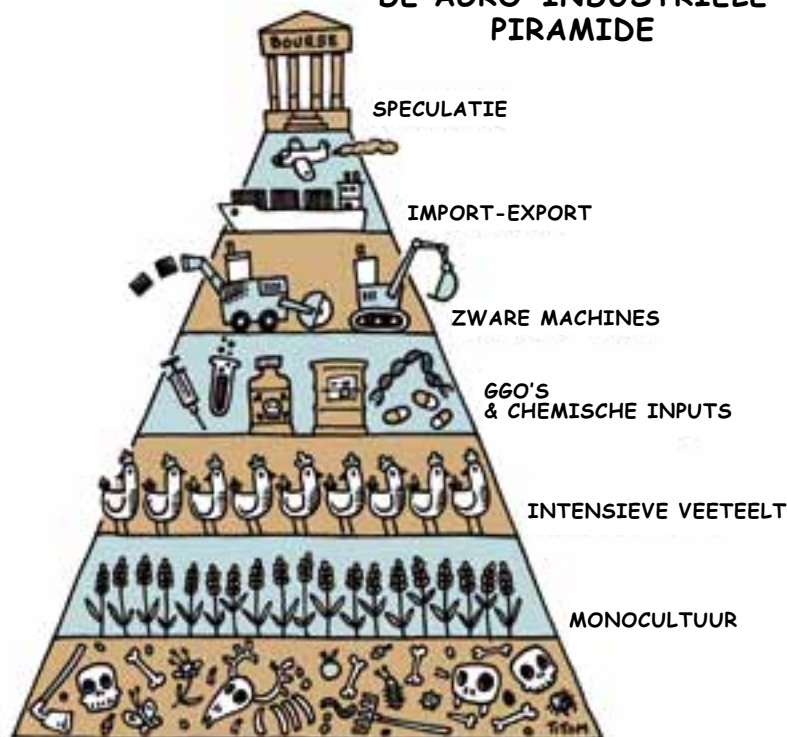
Versterking van de strijd en de rechten van de bevolking

Hoewel de overheid niet reageert op de schending van de fundamentele rechten van de bevolking laat de bevolking de moed niet zakken. In december 2012 organiseerden vertegenwoordigers van MALOA een vergadering, waarin zij opnieuw de inbeslagname van hun grond aanklaagden: “Wij nemen volledig afstand van elk akkoord dat is ondertekend door de Paramount Chief en de overheid van Malen en wij zullen niet meer toestaan dat het personeel van SAC en zijn machines onze grond betreden of erop werken”²⁵. Die verklaring werd ondertekend door 101 vertegenwoordigers van de dorpen van Malen. Tot nu toe weigert SAC de problemen met de plaatselijke bevolking te erkennen en een herziening van het akkoord te bespreken. Het bedrijf probeert daarentegen wel de tegenstanders het zwijgen op te leggen. In januari 2013 stuurde SAC een dagvaardiging aan de lokale mensenrechten-ngo Green Scenery die de strijd van de bevolking van bij het begin heeft gesteund.

24: Interview met de manager van SAC op 18/10/2012.

25: MALOA, 'Resolutions', 1 december 2012.

DE AGRO-INDUSTRIËLE PIRAMIDE



AFBRAAK VAN BIODIVERSITEIT EN DE LOKALE BOEREN

De verantwoordelijkheid van het GLB

Het Gemeenschappelijk Landbouwbeleid (GLB) stimuleert de toenemende Europese importafhankelijkheid die leidt tot sterke druk op land in het buitenland. Sinds 1992 heeft de EU hervormingen ingezet, onder meer om de concurrentiekracht van haar export te verhogen binnen een geliberaliseerde internationale markt in landbouwproducten. Om haar landbouwers aan te zetten om tegen lagere prijzen te produceren, heeft de EU de gegarandeerde minimumprijs voor de Europese producenten en invoerheffingen ingeperkt. In de plaats kwamen compensaties in de vorm van inkomenssteun. Dat beleid heeft zijn vruchten afgeworpen: de EU is opgeklommen tot de belangrijkste exporteur maar ook importeur van landbouwproducten op wereldniveau²⁶.

26: De status van de EU als belangrijkste exporteur van voedselproducten uit de landbouw berust in zekere mate op een legalisering van dumpingpraktijken (voor producten als melkpoeder, granen, rundvlees of diepvrieskip) vanuit het oogpunt van de Wereldhandelsorganisatie (WTO). Voor meer informatie over de hervorming van het GLB sinds 1992 en de sociaaleconomische gevolgen voor de ontwikkelingslanden, zie

De afhankelijkheid van de invoer van plantaardige eiwitten en vooral van soja, waarvan Europa heel weinig produceert, heeft te maken met het feit dat de industriële intensivering van de vee­teelt gepaard gaat met het verdwijnen van douanerechten voor de import van soja (sinds 1961). Door meer eiwitrijk veevoer te gebruiken, kan de vleesproductie sterk worden opgedreven. Die evolutie gaat ten koste van vers (van weilanden) en gedroogd voer (hooi, stro). Er zijn ook nog andere verklaringen voor de Europese soja-afhankelijkheid. Zo heeft de EU haar oppervlakte voor de teelt van oliehoudende planten beperkt tot een plafond van 5,13 miljoen ha (EU met 15 lidstaten)²⁷. Ook het uitkeren van premies voor maïskuilvoer en niet voor gras heeft het gebruik van soja als veevoeder bevorderd. Andere belangrijke maatregelen, zoals het stopzetten van het systeem van gegarandeerde prijzen voor olie-

bijvoorbeeld S. Parmentier, La PAC après 2013. Quels enjeux économiques pour le Sud?, Etopia, juli 2010, 13 p.

27: Dit plafond werd ingevoerd in het kader van het 'Blair House-akkoord' tussen de Verenigde Staten en de EU van 1992.

houdende gewassen of de loskoppeling van subsidies van de oppervlakte hebben de aantrekkelijkheid van soja als diervoer nog verder versterkt²⁸.

Weinig geloofwaardige labels

Om tegemoet te komen aan de groeiende sociale en ecologische bezorgdheid over de uitbreiding van de soja- en de oliepalmteelt, zijn er sinds het eind van de jaren 1990 allerlei initiatieven ontstaan. De best bekende zijn de Rondetafel voor Duurzame Palmolie (RSPO) en de Rondetafel voor Verantwoorde Soja (RTRS). Beiden steunen op een systeem van vrijwillige certificatie en hebben de bedoeling om diverse stakeholders uit de betrokken keten (producenten, verwerkers, handelaars, distributeurs, financiers en investeerders) en milieu- en ontwikkelingsorganisaties bij elkaar te brengen. De ronde tafels stellen duurzaamheidscriteria op en promoten die in de hele sector. Plantages die zich aan de criteria houden, hebben de mogelijkheid om zich als 'duurzaam' of 'verantwoord' te laten certificeren.

Aanvankelijk konden die initiatieven rekenen op een zekere belangstelling van de civiele samenleving, die er een opportuniteit in zag om samen te werken met de spelers uit de sector. Maar die verwachtingen werden onvoldoende ingelost. Vrij snel kwam kritiek op de werkwijze en de duurzaamheidscriteria²⁹. Er ontstond een onevenwicht tussen de kleine producenten en de grote bedrijven. Door de invloed van de bedrijven konden bepaalde omstreden criteria worden aanvaard met betrekking tot ontbossing, het gebruik van giftige stoffen of ggo's. Zo is het binnen de RTRS-standaard bijvoorbeeld toegestaan om plantages van genetisch gemodificeerde Roundup Ready-soja van Monsanto te certificeren. Bovendien zijn er onvoldoende garanties voor het naleven en beschermen van de ele-

28: J. Ramanantsoa, C. Villien, *Soutien public à la production de protéagineux et de soja: rétrospective et projections à partir du modèle MAGALI*, Centre d'études et de prospective, Ministère de l'agriculture de l'alimentation et de la pêche, de la ruralité et de l'aménagement du territoire, République française, nr. 43, april 2012.

29: Ngo's als *Friends of the Earth* hebben bijvoorbeeld de Rondetafel voor Duurzame Palmolie verlaten toen zij beseften welke richting het proces uitging en dat bedrijven die verantwoordelijk waren voor grondconflicten of die veengronden en bossen verwoesten, werden gecertificeerd.

mentaire rechten van lokale gemeenschappen, alsook om massale ontbossing en kwalijke effecten op het klimaat te voorkomen. Wat betreft de toegang tot land gaat de RTRS-standaard bijvoorbeeld enkel in tegen verandering in landgebruik indien sprake is van een juridisch geschil. In werkelijkheid zetten slechts weinig inheemse gemeenschappen en boeren de stap om via juridische weg hun rechten te laten gelden (gezien de kosten van de procedures, de langzame gang van zaken, de gebrekkige kennis en capaciteit, corruptie, enz.). Zij voeren vooral strijd via directe acties zoals grondbezettingen waarbij ze fysiek proberen bulldozers tegen te houden.

In de meeste gevallen zijn de standaarden dus te zwak om de legitieme grondrechten van de traditionele gemeenschappen te kunnen garanderen³⁰.

Anders gaan boeren en eten

Die sterke druk op de grond in het buitenland is niet onvermijdelijk. Met daadkrachtige maatregelen voor meer duurzame modellen van voedselproductie en -consumptie kan die druk aanzienlijk verminderen. Die maatregelen zouden in de eerste plaats de overconsumptie en verspilling van voedsel moeten aanpakken. Ook een minder intensieve veeteelt is noodzakelijk. Dat veronderstelt onder meer diervoeders die minder afhankelijk zijn van soja. Dat kan door de teelt van peulgewassen in Europa te stimuleren en productiesystemen die gewassen en vee combineren te versterken. Een coherente heroriëntatie van het GLB en de goedkeuring van aanvullende bevorderende maatregelen door de lidstaten zijn eveneens noodzakelijk.

Jammer genoeg heeft dit alles tot nu toe weinig aandacht gekregen in de be-

sprekingen over de hervorming van het GLB (2014-2020). De herhaalde vraag van de NGO's, van de speciale rapporteur van de Verenigde Naties voor het Recht op Voedsel en de Commissie Ontwikkeling van het Europees Parlement om een mechanisme in te voeren dat de impact van het GLB op de ontwikkelingslanden kan monitoren³⁵, werd tijdens een stemming in de plenaire zitting van het Europees Parlement van tafel geveegd.

35: Zie O. De Schutter 'Last chance to development-proof the CAP, warns UN food expert', 17 januari 2013.

Het platform 'Maatschappelijk Verantwoorde Diervoederstromen'³¹

In België leverde het initiatief van de RTRS de inspiratie voor de oprichting van het platform 'Maatschappelijk Verantwoorde Diervoederstromen' (MVDS). Dat platform verenigt spelers uit de verschillende schakels van de voedselketen en werd opgericht op initiatief van de Beroepsvereniging van Mengvoederfabrikanten (BEMEFA)³², die ook de leiding heeft van het platform³³. De 'maatschappelijk verantwoorde soja' van het platform MVDS wil beantwoorden aan een reeks principes en criteria op het vlak van maatschappelijke verantwoordelijkheid met respect voor de RTRS-standaard. Op 5 september 2012 deelde BEMEFA mee dat het een certificaat heeft ontvangen voor de aankoop van 250.000 ton verantwoorde soja. BEMEFA wil geleidelijk aan de volumes opvoeren, zodat tegen 2015 alle in Zuid-Amerika aangekochte soja 'verantwoord' is³⁴. Het platform MVDS moet aandachtig worden gescreend om te vermijden dat het een *greenwashing*-strategie wordt voor de bedrijven uit de sector. Om echt geloofwaardig te zijn, zou het initiatief in de eerste plaats strengere criteria moeten opleggen dan die van de RTRS en onder andere ook rekening houden met aspecten op het vlak van voedselveiligheid en respect voor de mensenrechten.

31: In 2012 werd een gelijkaardig initiatief opgericht voor duurzame palmolie. Zie Belgian Alliance for Sustainable Palm Oil, <http://www.sustainabelpalm.be/>

32: BEMEFA telt 175 leden, die samen 95% van de Belgische productie van mengvoeder vertegenwoordigen. De nationale productie bedraagt 6 miljoen ton, goed voor een omzet van 2,5 miljard euro.

33: Leden van het platform MVDS zijn onder andere de BCZ (de Belgische Confederatie van de Zuivelindustrie), BEMEFA (de Beroepsvereniging van Mengvoederfabrikanten), de Boerenbond, de FEBEV (de Federatie van het Belgisch Vlees), Comeos (de Belgische federatie voor handel en diensten, het vroegere Fedis), Fevia (de Federatie van de Voedingsindustrie), de FWA (de Waalse Landbouwfederatie) en Imexgra (de Syndicale Kamer voor de Import- en Exporthandel voor granen, zaden, voeder, zaaigoed en graangewassen). Zie BEMEFA, *Maatschappelijk Verantwoorde soja: greenwashing of effectief verantwoord?*, Beme.facts nr. 1, 2011, p. 3.

34: BEMEFA, Belgische mengvoedersector ontvangt certificaat voor aankoop in 2012 van 250.000 ton maatschappelijk verantwoorde soja, persbericht, 5 september 2012.

30: GMWatch, Friends of the Earth, CEO., Ibid; GM Freeze, Friends of the Earth, CEO, *Roundtable on Responsible Soya – the Certifying Smoke Screen*, mei 2012.

4

Geld, het smeermiddel van de handel in land

Door de kredietcrisis en daaropvolgende wereldwijde financiële crisis van 2008 vonden enorme hoeveelheden kapitaal hun weg naar 'alternatieve' markten. Zo boden de voedsel- en grondmarkten nieuwe kansen. Sommigen zien hierin een opportuniteit voor de de landbouw in de ontwikkelingslanden, maar we zien dat vele investeringen het fenomeen van landroof versterken en nadelige effecten hebben voor de plaatselijke bevolking. Bovendien veroorzaken speculatieve activiteiten sterke schommelingen in de prijzen van landbouwgrondstoffen.



Tot 2008 zijn de voedsel- en grondmarkt relatief gespaard gebleven van speculatie. Beleggingen in de landbouwsector vergen immers een engagement op lange termijn voor een beperkt rendement (rond 7%). Door de financiële crisis zijn de kaarten evenwel herschud. Voedsel en grondbezit zijn interessante beleggingen geworden in ontwikkelingslanden. Kapitaal dat wordt belegd in landbouw of in grond, levert een interest van meer dan 10% of zelfs 20% op¹. Drie factoren verklaren het hoge financiële rendement:

- De huurprijs van grond in de ontwikkelingslanden schommelt tussen 12 en 250 euro/ha/jaar, dat is tien tot honderd keer minder dan in de grote graanproducerende regio's in West-Europa. In een studie over beleggingen in landbouwgrond benadrukt Deutsche Bank dat de meeste grondacquisities gebeuren in landen met een zwak grondbeleid², waardoor de grond gemakkelijk toegankelijk en goedkoop is;
- Mechanisering en lage loonkosten doen de kosten sterk dalen;
- Multinationals onderhandelen met de plaatselijke overheden over belastingvoordelen en andere gunstmaatregelen.

1: Jaubertie 2009 geciteerd in het onderzoek van H. Cochet en M. Merlet, *Land grabbing and share of the added value in agricultural processes. A new look at the distribution of land revenues*, conferentie, april 2011.

2: Deutsche Bank, *Foreign investment in farmland: Now low-hanging fruit*, november 2012.

gelen. Bovendien kunnen ze de oogst massaal opslaan en die voorraden gebruiken in de handel maar ook in de speculatie op landbouwproducten of daarmee verbonden financiële producten.

Veel spelers, weinig transparantie

Vandaag zijn heel wat financiële actoren betrokken bij de grootschalige grondverwerving: banken, hedgefondsen, risicokapitaalgroepen, investeringsbanken, verzekeringsmaatschappijen, pensioenfondsen, enz. Die spelers hebben weinig voeling met het landbouwvak. Twee spelers hebben de laatste jaren een steeds sterkere positie ingenomen in Europa: pensioenfondsen en investeringsfondsen.

In het kader van dit rapport hebben wij geprobeerd een overzicht te maken van de in België actieve financiële instellingen die betrokken zijn bij de grootschalige verwerving van grond in het buitenland. We moeten erop wijzen dat het uitzonderlijk moeilijk is om dergelijke gegevens bijeen te brengen, omwille van de complexiteit van de investeringen en de ondoorzichtigheid van de sector. Zo kon de Belgische Federatie van de financiële sector (FEBELFIN) noch de Autoriteit voor Financiële Diensten en Markten (FSMA³) ons informatie leveren over de instellingen die financiële producten aanbieden met betrekking tot grootschalige grondverwerving of over financiële producten in de sector van de voedingsmiddelenproductie. De onderstaande gegevens zijn dus vooral gebaseerd op gegevens uit andere studies.

De belangrijkste betrokken financiële actoren⁴

Met uitzondering van KBC, waarmee gesprekken lopen, hebben we geen informatie over de investeringen van andere spelers. We kunnen in dit rapport dus wel verschillende beleggingen in de landbouwsector vermelden, maar het is niet mogelijk om hun sociale en ecologische impact te beoordelen.

3: FSMA staat voor 'Financial Services and Markets Authority'.

4: Eventuele reacties van financiële actoren vermeld in dit rapport kunnen worden geconsulteerd via: <http://www.fian.be/infotheque/publications/article/rapport-ruce-vers-la-terre-queelles>.

Een volgend onderzoek zal een aanvulling bieden op de gegevens in dit hoofdstuk.

Banken

KBC GROUP NV

In België biedt de bank KBC een specifiek beleggingsfonds in de agro-industrie aan: het *KBC Eco Fund Agri*. Daarin vinden we bedrijven die op grote schaal grond verwerven in verscheidene landen in Oost-Europa⁵. Tot 2012 investeerde de bank in *Black Earth Farming Ltd*. Die Zweedse holding heeft 318.000 ha grond in Rusland gekocht en heeft voor tientallen miljoenen silo's gebouwd. Het bedrijf is van mening dat de Russische grond ondergewaardeerd is en daardoor een heel goede belegging vormt. Tot 2012 investeerde KBC in *Trigon Agri A/S*. Dat fonds is geregistreerd in Denemarken en heeft in 2012 meer dan 100.000 ha grond verworven in het Zwarte aardegebied in Rusland en Oekraïne⁶.

KBC heeft tot 2009 ook geïnvesteerd in de Britse maatschappij *Landkom* die de controle heeft verworven over 100.000 ha grond in Oekraïne. En ten slotte investeert KBC in 2013 nog altijd in *KTG Agrar AG BR*, een Duitse onderneming die bijna 30.000 ha heeft gekocht in voormalig Oost-Duitsland, in Roemenië (in de buurt van de stad Lasi) en in Litouwen⁷. In februari 2012 stelde KBC dat de aankoop van grond op zich geen omstreden praktijk is op volgende voorwaarden: het mag geen nadeel berokkenen voor de kleinschalige lokale landbouw, mag enkel in Oost-Europa gebeuren, niet leiden tot conflicten met de lokale voedselvoorrading en het mag enkel gaan om landbouwgrond die vroeger onproductief was of niet werd bewerkt⁸.

Uit studies gepubliceerd in *The Journal of Peasant Studies*⁹ blijkt dat ook in-

5: Friends of the Earth, *Farming Money : How European banks and private finance profit from food speculation and land grabs*, januari 2012.

6: *Ibidem*

7: *Ibidem*

8: Publiek antwoord van KBC op 13 februari 2012 als reactie op de studie 'Farming Money' van Friends of the Earth.

9: O. Visser, M. Spoor, *Land grabbing in post-Soviet Eurasia: the world's largest agricultural land reserves at stake*, Journal of Peasant Stu-

vesteringen in Oost-Europa gevolgen hebben. In Oost-Europa is de kleinschalige landbouw verdwenen door de economische crisis, decollectivering en de privatisering in de landbouw. Na de decollectivering werd de grond opnieuw sterk geconcentreerd in privéhanden door westerse investeerders of joint ventures met particuliere Russische holdings. Dat was vooral het geval in de regio van de Zwarte Aarde. Daar is meer dan een kwart van de bewerkte grond in handen van een handvol multinationals¹⁰.

Verscheidene Belgische ngo's zijn in gesprek gegaan met KBC, die open lijkt te staan voor een verbetering van haar investeringsbeleid inzake land. Het valt af te wachten op die intenties ook zullen leiden tot structurele beleidsveranderingen.

RABOBANK

Rabobank (een Nederlandse bank die bijzonder actief is in België) heeft twee fondsen opgericht - *Rabo Farm* (2009) en *AgriSar Fund* (2008) - die grootschalige grondverwerving financieren. Het fonds *Rabo Farm* is vooral actief in Oost-Europa en staat enkel open voor institutionele beleggers die minimaal 10 miljoen euro inbrengen. De investering wordt op 400 miljoen euro geschat¹¹.

DEUTSCHE BANK

Deutsche Bank, die goed ingeburgerd is in België, heeft in 2006 *DWS Global Equity Agribusiness* opgezet. Dat fonds investeerde o.a. in SLC Agricola dat meer dan 120.000 ha bezit in Brazilië en in het *DWS Global Agricultural Land and Opportunities (GALOF)*, gespecialiseerd in joint ventures met grote landconcessies in Australië en Afrika¹².

LANDBOUWKREDIET (VANDAAG CRELAN)

Landbouwkrediet heeft – samen met de *Société générale* – het fonds *Amundi Funds Global Agriculture* opgericht. De 122 miljoen dollar activa zijn belegd in bedrijven als Wilmar International¹³

dies, maart 2011.

10: *Ibidem*

11: GRAIN, *Corporate investors lead the rush for control over overseas farmland*, oktober 2009.

12: *Ibid.*; Friends of the Earth, *Farming Money*.

13: P. Brenner, *Wilmar acquires land in Nigeria*, farmlandgrab.org, 17 april 2012.

of *Bunge*¹⁴, betrokken bij de groot-schalige verwerving van grond. De twee banken hebben ook gezamenlijk het Baring Global Agriculture Fund gelanceerd, met 133 miljoen euro activa, dat zich richt op agro-industriële bedrijven en hen actief aanspoort om grond te verwerven als belegging¹⁵.

Pensioenfondsen en verzekeringsmaatschappijen

In heel wat Europese landen zijn pensioenfondsen zonder twijfel de spelers die de grootste bedragen hebben uitgetrokken om de grootschalige verwerving van grond te financieren. Zij hebben vandaag maar eventjes 23.000 miljard dollar activa. Van de 100 miljard dollar die zijn belegd in grondstoffen (aardolie, delfstoffen, landbouwproducten, enz.), zouden tussen 5 en 15 miljard dienen voor de verwerving van landbouwgrond. Tegen 2015 zullen die beleggingen in basisproducten en landbouwgrond vermoedelijk verdubbelen¹⁶.

In België is het door het heel hoge aantal verschillende pensioenfondsen tot nu toe heel moeilijk om hun activiteiten op te volgen. Bovendien wordt drie vierde van het aanvullend pensioen niet gefinancierd door pensioenfondsen, maar door verzekeringsmaatschappijen.

Openbare financiële instellingen

DE BELGISCHE MAATSCHAPPIJ VOOR INTERNATIONALE INVESTERING

De Belgische Maatschappij voor Internationale Investering (BMI) is een vennootschap met gemengd kapitaal, die de opdracht heeft steun te bieden aan buitenlandse investeringen van Belgische bedrijven. Zo heeft BMI bijvoorbeeld steun verleend aan de activitei-

14: Farmlandgrab.org, *US food giant Bunge accused over biofuel 'tainted with Indian blood'*, 15 november 2012.

15: Ibid.; Friends of the Earth, *Farming Money et Ibidem*, Bastamag.

16: Grain, *Les fonds de pension : des acteurs clés dans l'accapement mondial des terres agricoles*, 20 juni 2011.

ten van de groep SIAT (die actief is in Afrika in de palmolie- en rubbersector) voor de aankoop van grond voor olie-palmplantages in Gabon en de overname van heveaplantages in Ivoorkust¹⁷.

DE EUROPESE BANK VOOR WEDEROPBOUW EN ONTWIKKELING

De groep *Louis Dreyfus* is een belangrijke speler op de grondmarkt: de groep bezit 412.000 ha in Latijns-Amerika. De aangekochte grond in Brazilië, Uruguay, Argentinië of Paraguay is bestemd voor de productie van suikerriet en soja¹⁸. België is een van de stichtende landen van de Europese Bank voor Wederopbouw en Ontwikkeling (EBRD), betaalt bijdragen en is betrokken bij het bestuur¹⁹. De EBRD financiert *Louis Dreyfus* in Rusland en in Oekraïne, waar het bedrijf van plan is controle te verwerven over 150.000 tot 250.000 ha²⁰. Het is zorgwekkend dat de EBRD haar financiële diensten ter beschikking stelt van de groep *Dreyfus*, die helemaal geen problemen heeft om toegang te krijgen tot DE internationale kapitaalmarkt. Met de steun van de EBRD kan de multinational zijn opslagcapaciteit en dus zijn vermogen om te speculeren op de internationale markten verhogen. Bovendien financierde de EBRD ook de trading activiteiten van *Dreyfus* in Oekraïne en Rusland voor 75 miljoen dollar²¹.

België heeft 2,65 miljard²² financiering geleverd aan de EBRD en heeft de plicht om ervoor te zorgen dat het gevoerde beleid coherent is met zijn strategie op vlak van voedselzekerheid. Bovendien verbindt het regeerakkoord

17: de website van SBI : <http://www.bmi-sbi.be/fr> en P.-H. Thomas, *La SBI, une quadragénaire qui parle belge à l'étranger*, Le Soir, 6 december 2011.

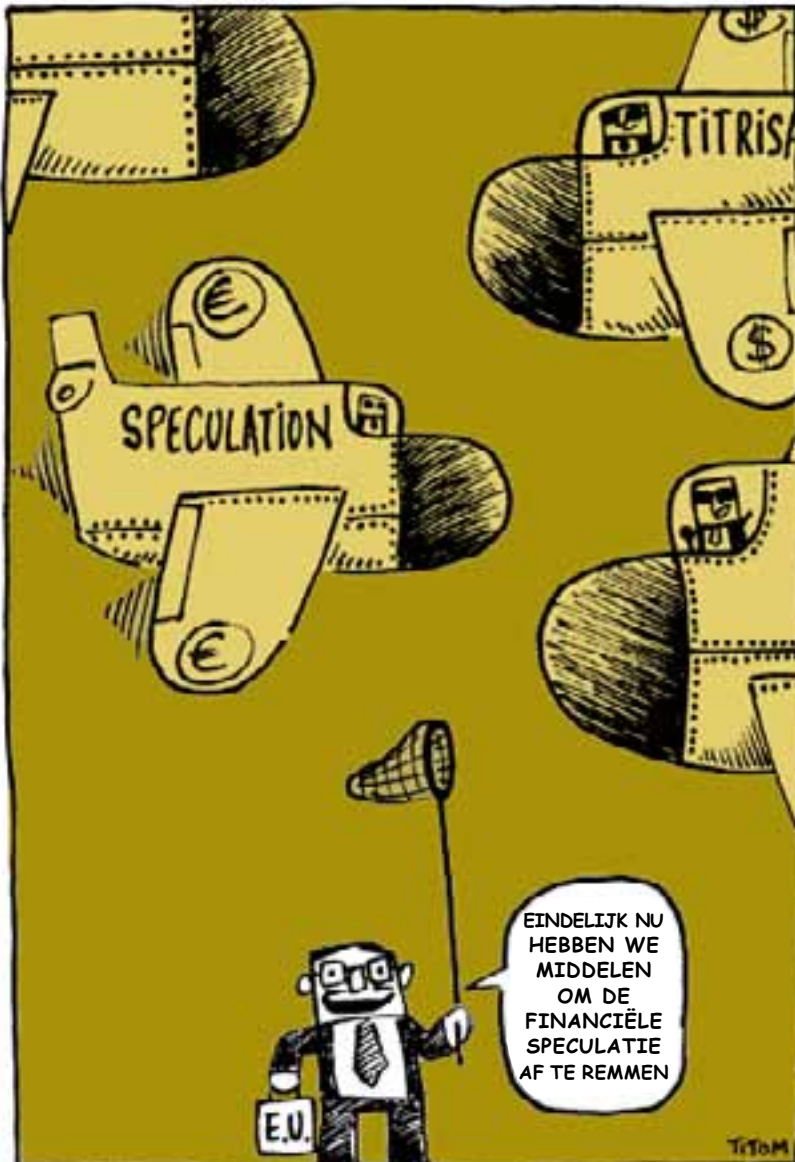
18: *Ibidem*, Bastamag.

19: België is – zoals elke andere donor – vertegenwoordigd in de Raad van Gouverneurs (vertegenwoordigd door de minister van Financiën), maar ook in de Raad van Bestuur (board of directors) van de bank.

20: M. Dangé, *Les investisseurs se tournent vers les terres agricoles russes*, Le Monde, 25 april 2012 en Farmlandgrab.org, *La famille Louis-Dreyfus investit dans des terres agricoles*, 25 april 2012.

21: Zie de website van de EBRD, <http://www.ebrd.com>, de projecten *Louis Dreyfus Infrastructure Regional*, *Louis Dreyfus Grain Trade Finance* en *Louis Dreyfus Infrastructure*.

22: Volgens de website van de EBRD, *Overview: Belgium and the EBRD en EBRD, Belgium - We invest in changing lives*, 2013.



de regering Di Rupo tot het bestrijden van de speculatie op landbouwgrondstoffen.

Nood aan regulering van de financiële spelers?

De zelfregulering van de financiële sector volstaat niet om te vermijden dat financiële instellingen uitgestrekte stukken grond kopen.

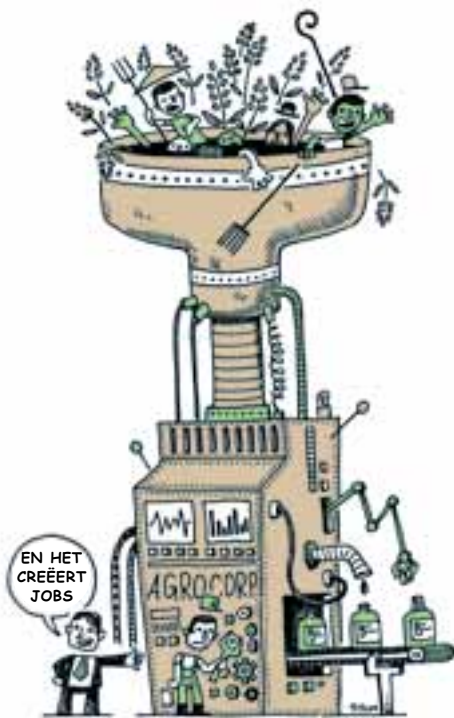
De 'labels' die worden toegekend aan bepaalde beleggingen, zullen niet volstaan om te komen tot verantwoorde praktijken in de sector. Sommige bedrijven die betrokken zijn bij landroof zijn als 'verantwoord' gecertificeerd.

Zij voldoen aan de sociale en ecologische criteria die de financiële instellingen hanteren en kunnen dus ook door hun ethische fondsen worden gefinancierd. Er is dan ook een wettelijk kader nodig dat voor grootschalige beleggingen in land op zijn minst onafhankelijke impactstudies verplicht maakt. Enkel op die manier kunnen garanties worden ingebouwd voor de vrijwaring van de fundamentele rechten van de plaatselijke bevolking.

5

Diplomatie van de grond: ik neem, jij geeft

De Europese Unie is zowel voor haar industrie, haar voedsel als haar energie sterk afhankelijk van de invoer van grondstoffen (uit de landbouw, voor energie, ertsen, enz.). Voor Europa zijn het verzekeren van die toevoer van grondstoffen en het streven van de Europese investeerders om een plaats in te nemen op die markten van het allergrootste belang. De toegenomen concurrentie in de wereldeconomie als gevolg van de opkomst van de groeielanden versterkt deze tendens. Tegen deze achtergrond heeft de Europese Unie een 'grondstoffendiplomatie' ontwikkeld om haar bevoorrading veilig te stellen.



Een drievuldige grondstoffendiplomatie

Die 'grondstoffendiplomatie' vertaalt zich op drie verschillende (maar complementaire) manieren:

- door eenzijdige Europese regelgeving om de Europese toegang tot grondstoffen en buitenlandse producten te bevorderen;
- door internationale overeenkomsten over de liberalisering van de handel en de diensten;
- door internationale overeenkomsten over investeringsbescherming.

Dit drievoudig kader verhoogt de mogelijkheden voor landroof door diverse actoren¹.

Eenzijdige Europese regelgeving

Het Algemeen Preferentiestelsel (APS) is een eenzijdige Europese maatregel die ontwikkelingslanden een voordelige toegang verleent tot de Europese markt door invoertaksen te verlagen of niet toe te passen. Hierdoor krijgt Europa goedkopere toegang tot producten en grondstoffen uit de begunstigde landen. Het gaat hier niet over onderhandelde akkoorden en de voordelige behandeling is niet wederkerig².

Dit stelsel kan ook nog twee bijzondere vormen aannemen, het 'APS+' en 'Everything but arms' of EBA ('Alles behalve wapens'):

Het APS+ kent bijkomende (tarief)verlagingen toe aan landen die 'zich houden aan de belangrijkste internationale verdragen over sociale rechten, milieubescherming, goed bestuur en bestrijding van de productie en de handel in illegale drugs³.

Het EBA dat dateert van 2001 schaft vrijwel alle Europese invoertaksen af voor invoer uit de Minst Ontwikkelde Landen (MOL)⁴.

1: Zie over dit onderwerp FIAN, IGO, TNI, FDCL, *The European Union and the Global Land Grab*, 2012, p. 4.

2: Informatie over het Algemeen Preferentiestelsel van de website <http://ec.europa.eu>

3: http://europa.eu/legislation_summaries/external_trade/r11016_fr.htm

4: <http://trade.ec.europa.eu>, *Everything But Arms (EBA) – Who benefits ?*

Handel met Cambodja: 'Everything but farms?'

Wat in Cambodja (een minstontwikkelend land) gebeurde, illustreert de gevolgen van het Europees handelsbeleid. In dit geval "hebben de handelspreferenties van de EU geleid tot een stormloop op de productie en de export van een lucratief landbouwproduct, met name suiker, wat geleid heeft tot ernstige schendingen van de mensenrechten in Cambodja"⁵.

"Alleen al de voorbije tien jaar zijn meer dan 400.000 Cambodjanen het slachtoffer geworden van landroof en gedwongen uitzetting in Phnom Penh en in 12 andere provincies"⁶. Een van de redenen van die wedloop op land is een wijziging in het 'Alles behalve wapens'-stelsel ('everything but arms' of EBA) waardoor de douanerechten op suiker tussen 2006 en 2009 geleidelijk zijn afgeschaft. Sindsdien "zijn er in dit land heel veel suikerrietplantages op industriële schaal bijgekomen (...) Daardoor is de export van suiker uit Cambodja vorig jaar [2011] verdubbeld, tot 20.000 ton"⁷.

Het voorbeeld van de Cambodjaanse zakenman en senator Ly Yong Phat is veelzeggend⁸. Hoewel concessies van meer dan 10.000 ha wettelijk niet zijn toegestaan, slaagde hij erin 60.000 ha te kopen voor de productie van rietsuiker. Meer dan 400 gezinnen werden daardoor van hun land beroofd. Een van zijn assistenten heeft expliciet te kennen gegeven dat de productie van suiker niet zo aantrekkelijk zou zijn zonder het EBA.

Hoewel er veel stemmen opgaan om dit probleem aan te kaarten, weigert Europa haar regelgeving ten aanzien van Cambodja aan te passen.

5: FIDH, *Plus d'excuses pour l'inaction de l'UE sur les exportations cambodgiennes entachées par l'accaparement des terres*, 7 november 2012.

6: *Ibidem*, FIDH.

7: www.farmlandgrab.org, *Les fermiers cambodgiens appellent au boycott du sucre de Tate and Lyle Sugars*, 5 juli 2012.

8: *Ibidem*, FIAN, IGO, TNI, FDCL.

Handelsakkoorden

De Europese Unie wil de toegang van haar bedrijven en investeerders tot de rijkdommen van de ontwikkelingslanden verzekeren. Daartoe onderhandelt ze bilaterale of regionale vrijhandelsakkoorden. Dit kunnen losstaande internationale overeenkomsten zijn (zoals de Economische Partnerschap-akkoorden of EPAs met de landen uit Afrika, de Caraïben en de Stille Oceaan of het handelsakkoord met Peru en Colombia) of onderdelen van bredere samenwerkingsakkoorden (waar naast handel ook politieke en economische samenwerking aan bod komen), zoals het Associatieverdrag tussen de EU en de Centraal-Amerikaanse landen.

Vrijhandelsakkoorden dragen op verschillende manieren bij tot de mogelijkheid en uitbreiding van landroof. Zij verminderen of verwijderen Europese invoertaksen op landbouwproducten en grondstoffen en moedigen zo de productie en uitvoer ervan aan. Zo heeft de Commissie Handel van het Europees Parlement bijvoorbeeld het volgende advies geformuleerd om de toegang tot en de handel in agrobrandstoffen te bevorderen: "De EU zou in al haar partnerschapsakkoorden, vrijhandelsakkoorden en preferentiële akkoorden meer de nadruk moeten leggen op het creëren van open markten voor biobrandstoffen, [...] dat gebeurt via transparante, geïntegreerde en open nationale, Europese en internationale markten, [de Commissie Handel] verzoekt de Commissie dringend om alle preferentiële akkoorden op die basis te evalueren"⁹.

Maar Europese vrijhandelsakkoorden bevatten ook bepalingen die Europese investeerders toegang geven tot derde landen om daar rechtstreeks deel te nemen aan de exploitatie van bossen, visgronden of mijnen of de productie van landbouwproducten. Vrijhandelsakkoorden verlenen investeerders toegang tot het grondgebied; de mogelijkheid om hun producten, kapitaal, winsten en betalingen vrij het land uit te

9: J.-P. Audy (rapporteur), *Avis de la commission du commerce international à l'intention de la commission de l'industrie, de la recherche et de l'énergie sur une stratégie en faveur de la biomasse et des biocarburants*, Parlement européen, Commission du commerce international, 21 september 2006.

brengen; gelijke (of betere) behandeling dan de lokale ondernemers, inclusief de mogelijkheid om (landbouw-)gronden te verwerven.

Investerings(-beschermings)akkoorden

Een investeringsakkoord is een verdrag tussen twee of meer staten dat de voorwaarden vastlegt die gelden bij 'directe buitenlandse investeringen' (DBI) uit één land in een ander land. Meestal gaan investeringsakkoorden niet onmiddellijk over de vrije toegang van investeerders tot derde landen maar over de behandeling en vooral de bescherming van buitenlandse investeerders die reeds in een land aanwezig zijn. Het zijn vooral de rijke landen die op dit soort akkoorden hebben aangedrongen om hun investeerders te beschermen in ontwikkelingslanden. In ruil zouden deze landen aantrekkelijker worden voor buitenlandse investeerders, wat hun economische groei zou bevorderen.

EPA: beleggingen in grondstoffen

Als de Europese Commissie haar zin krijgt, zullen de Economische Partnerschapsakkoorden (EPA's) ook een hoofdstuk over investeringen bevatten. Dat "zou dan de beperking voor Europese bedrijven opheffen om dochterbedrijven op te richten in de ACS-landen (Afrika, Caraïben en de Stille Oceaan) voor de ontginning van grondstoffen"¹⁰. De meeste ACS-landen verzetten zich evenwel tegen opname van een investeringsluik in de EPA's. Maar hoe lang nog...?

Hoewel de investeringen, in bepaalde gevallen, een overdracht van kennis en technologie mogelijk kunnen maken en ook nieuwe arbeidsplaatsen kunnen scheppen, kan de komst van machtige Europese economische spelers op nog kwetsbare markten de ontwikkeling van opkomende lokale bedrijven fnuiken. Bovendien zijn sommige Europese investeringen zuiver

10: Africa Europe Faith and Justice Network, L'Initiative de l'UE pour les matières premières <http://www.aefjn.org/index.php/info-409/articles/initiative-de-lue-pour-les-matieres-premieres.html>



speculatief en enkel bedoeld om economisch voordeel op korte of middel-lange termijn te verwerven, zonder een bijdrage te leveren aan de ontwikkeling van de reële economie van het land.

Beschermd investeerders, kwetsbare bevolking

De investeringsakkoorden voorzien een hele reeks clauses die buitenlandse investeerders beschermen tegen ont-eigeningen of andere maatregelen die hun activiteiten in het gastland belemmeren¹¹. Zoals handelsakkoorden, maken investeringsakkoorden het ook mogelijk voor buitenlandse investeerders om alle geld dat betrekking heeft op de investering te repatriëren naar het land van herkomst. Zij voorzien internationale arbitrageprocedures voor buitenlandse investeerders – zonder dat ze zelf de bestaande beroepsprocedures moeten uitputten van het land waar de investering gevestigd is – om hun rechten af te dwingen en geschillen met het gastland op te lossen. De arbitrage gebeurt via gespecialiseerde internationale publieke of private in-

stellingen¹², bemand door specialisten in internationaal handelsrecht. Deze internationale arbitrage, die heel wat kritiek krijgt omwille van hun ondoorzichtige, onvoorspelbare en bij wijlen weinig onpartijdige werking, kennen een onevenredig gewicht toe aan de belangen van de investeerders. Dat gaat vaak ten koste van het algemeen belang en zelfs de mensenrechten¹³.

Hierdoor kunnen bilaterale investeringsverdragen regeringen ontmoedigen om progressieve sociale en milieuwetten goed te keuren die zouden indruisen tegen de belangen van de investeerders. Op het vlak van het beheer van land kunnen investeringsakkoorden landhervorming of het aanpakken van landroof bemoeilijken. Wanneer een staat bijvoorbeeld grote eigendommen of grondconcessies van buitenlandse investeerders wil herveldelen of beëindigen, zal hij de investeerders niet enkel moeten vergoeden voor het verlies van zijn grond of vergunning, maar ook voor het verlies van toekomstige winsten waarop de investeerder redelijkerwijs had kunnen rekenen! Hetzelfde geldt wanneer bindende milieuwetten worden goedgekeurd die de kosten

van een bedrijf opdrijven of het bedrijf verhinderen om zijn activiteiten verder uit te voeren.

De overbescherming van investeerders staat in contrast met de geringe aandacht die de plaatselijke bevolking krijgt wanneer zij het slachtoffer wordt van landroof¹⁴. In de praktijk is het voor de slachtoffers enorm moeilijk om hun rechten af te dwingen: ze hebben moeilijk toegang tot de gerechtelijke instanties, een gebrek aan middelen, er is sprake van corruptie, inmenging van de politiek en bedrijven in de rechterlijke macht, enz.¹⁵ Bovendien moet de bevolking in tegenstelling tot de investeerders alle beroepsprocedures op nationaal niveau uitputten voor ze haar zaak kan voorleggen voor de supranationale mensenrechteninstanties. Die laatste kunnen vandaag geen rechtstreekse klachten tegen bedrijven ontvangen. De getroffen bevolkingsgroepen moeten dus klacht indienen tegen staten omdat die nalaten hen te beschermen tegen misbruiken door particuliere actoren.

11: Bijvoorbeeld een clause over 'eerlijke en billijke behandeling' biedt bescherming aan investeerders tegen elke onrechtvaardige handeling van het gastland. In essentie is deze norm bedoeld om investeerders te beschermen tegen 'rechtswaigering', maar internationale bemiddelaars hebben die norm al op extensieve manier geïnterpreteerd om alle 'legitieme verwachtingen' van een investeerder te beschermen. In potentie maakt deze clause het mogelijk om een investeerder te vergoeden voor elke winstderving die zou voortvloeien uit een handeling van het gastland.

12: De belangrijkste instellingen zijn: Het Internationaal Centrum voor de Beslechting van Investeringsgeschillen van de Wereldbank (ICSID); de Commissie van de Verenigde Naties inzake Internationaal Handelsrecht (UNCITRAL); de Kamer van Koophandel van Stockholm; de Internationale Kamer van Koophandel in Parijs of het Permanent Arbitragehof in Den Haag.

13: CEO en TNI, *Les profiteurs de l'injustice : Comment les cabinets juridiques, les arbitres et les financiers alimentent un boom de l'arbitrage d'investissement*, november 2012.

14: Voor een diepgaande vergelijking tussen de systemen voor de bescherming van investeerders en de lokale bevolking, zie L. Cotula, *Human Rights, Natural resource and Investment Law in a Globalised World*, Routledge, New York, 2012.

15: A. M. S. Franco, *Les difficultés rencontrées pour accéder à la justice dans la revendication du droit à une alimentation adéquate*, in L'Observatoire du droit à l'alimentation et à la nutrition, *Revendiquer les droits humains: le défi de la responsabilisation*, 2011.

In Congo schiet België zijn investeerders te hulp

Sinds 24 december 2011 beschikt de Democratische Republiek Congo (DRC) voor het eerst over een landbouwwet, die tegemoetkomt aan een oude verzuchting van de Congolese boerenorganisaties. De wet is bedoeld om de productiviteit en de voedselzekerheid te verhogen. Artikel 16 beperkt de toegang tot landbouwgrond tot Congolezen of tot bedrijven die in meerderheid in handen zijn van Congolese staatsburgers. Die bepaling wordt versterkt door artikel 82 dat de terugwerkende kracht vastlegt: “*Alle eerder verworven concessies moeten zich aanpassen aan deze nieuwe wetgeving.*”

De Federatie van Congolese Ondernemingen (FEC) - waartoe heel wat Belgische en buitenlandse bedrijven behoren en een aantal enorme landoppervlaktes beheren - heeft zich onder leiding van de Belgische zakenman Jean-Claude Damseaux¹⁶ tegen die bepaling verzet. Zij klaagt over een ongrondwettelijke discriminatie van buitenlanders en “*een wet die rampzalig is voor het bedrijfsklimaat, omdat hij heel negatieve signalen uitstuurt naar de buitenwereld*”¹⁷. Er is een Belgisch advocatenkantoor aangeworven dat de regering moet overtuigen om de wet te herzien.

Die klachten van de FEC konden rekenen op de steun van minister van Buitenlandse Zaken Didier Reynders, die tijdens een bezoek aan Congo een herziening van artikel 16 vroeg¹⁸. Hij vroeg trouwens uitdrukkelijk dat de DRC zou gaan samenwerken met de Organisatie voor de Harmonisatie van Zakelijk Recht in Afrika (OHADA) “*om het terrein van internationale arbitrage te openen in geval van conflict*” en hij vroeg ook dat het verdrag voor de bescherming van investeringen tussen België en de DRC zou worden geratificeerd¹⁹.

Volgens meester Michel Lion, gespecialiseerd in de regeling van handelsconflicten en de toepassing van de rechtsregels van de OHADA, is er geen enkele bepaling van de OHADA die de status van vennoot beperkt tot staatsburgers: “*Op die manier zou men misschien kunnen beweren dat de (Congolese Landbouw)wet niet wettelijk is*”²⁰. Als de bepalingen van de OHADA zullen zijn omgezet in Congolees recht en het verdrag voor de bescherming van investeringen zal zijn geratificeerd, zal elk Belgisch bedrijf dat zich benadeeld voelt door een wetswijziging die ingaat tegen zijn belangen, de regering kunnen aanvallen.

De Nationale Confederatie van Landbouwproducenten (Conapac) meent van haar kant dat de Landbouwwet “*noch ongrondwettelijk noch discriminerend is voor buitenlandse investeerders*”. Maar toch stelt zij voor om “*lopende contracten te laten lopen voor het aantal resterende jaren (meestal gaat het om concessies voor 25 jaar, nvdr) terwijl de concessiehouder geleidelijk aan een deel van het kapitaal vrij maakt ten belope van 5% tijdens de eerste 5 jaar, 10% na 10 jaar om op 15 jaar tot 20% te komen. Aan het einde van het contract zal de hele structuur van het bedrijf zich moeten aanpassen aan de nieuwe wet*”²¹.

Sindsdien heeft de DRC de OHADA gevolgd. Zoals de Congolese premier in oktober 2012 beklemtoonde voor een schare Belgische ondernemers met activiteiten in Congo die zich zorgen maakten over sommige bepalingen in de Landbouwwet, zal dit de mogelijkheid bieden om conflicten die zich voordoen in Congo “*door neutrale rechtbanken te laten beoordelen.*” “*Dat is voor u een belangrijke juridische zekerheid,*”²² voegde hij er nog aan toe. En hoe zit het met de (juridische en voedsel)zekerheid van de Congolese boer?

16: Jean-Claude Damseaux van de Commissie Landbouw van de FEC.

17: Zie het communiqué van de FEC van 25 januari 2012 En F. Cajot, courrier d'Alliance Congo à l'attention de D. Reynders.

18: Belgische Senaat, Plenaire vergaderingen, Handelingen, donderdag 29 maart 2012; Belgische Kamer van Volksvertegenwoordigers, integraal verslag met verslag van de interventies, donderdag 29 maart 2012; La voix du paysan congolais, La CONAPAC : la nouvelle loi agricole n'est ni inconstitutionnelle ni discriminatoire, 6 februari 2012.

19: *Ibidem*, Belgische Senaat.

20: M.-F. Cros, La nationalisation de l'agriculture émeut, in La Libre Belgique, 9 februari 2012.

21: *Ibidem*

22: M.-F. Cros, Le Congo veut “rassurer”, in La Libre Belgique, 24 oktober 2012.

Het Belgisch BITs: een model dat navolging verdient?

Volgens de databank van UNCTAD heeft België 85 bilaterale investeringsakkoorden (of BITs, naar het Engelse 'Bilateral Investment Treaties') ondertekend²⁴.

Tijdens de ministerraad van 27 september 2002 werd beslist om sociale en milieunormen op te nemen in het Belgische BIT-model.

Maar volgens een analyse van het Belgisch model door het Internationaal Instituut voor Duurzame Ontwikkeling (IISD) is de impact van die sociale en milieuclausules nog altijd beperkt, omdat zij niet gepaard gaan met opschorpende maatregelen in geval van niet-naleving, noch met enig ander mechanisme voor monitoring of controle²⁵. Bij de stemming ten gunste van een BIT met Qatar - een berucht voorstander van dwangarbeid en schendingen van de mensenrechten²⁶ - spraken veel mandatarissen zich uit voor een verbetering van de tekst voor toekomstige onderhandelingen. Minister Reynders beloofde een debat te organiseren, zowel in de Senaat als in de Kamer, over de modaliteiten voor onderhandeling over toekomstige investeringsverdragen.

In zijn beleidsverklaring stelt de Vlaamse regering: "*De Vlaamse Regering hecht in haar buitenlands beleid bijzonder belang aan een zo breed mogelijke toepassing in de wereld van fundamentele arbeids- en milieunormen, en ijvert er in een eerste beweging voor dat die toepassing zo sterk mogelijk wordt gestimuleerd in het beleid op Europees niveau, onder meer door middel van clausules in toekomstige Europese handels- en investeringsakkoorden en in bilaterale handels- en investeringsakkoorden van alle lidstaten (in casu deelstaten) van de EU. In alle [Belgische] investeringsakkoorden ijveren we voor de opname van een verwijzing naar fundamentele arbeids- en milieunormen.*"²⁷ Die verklaringen moeten nu worden opgevolgd.

In het kader van de geleidelijke bevoegdheidsoverdracht voor het onderhandelen van investeringsakkoorden van de lidstaten naar de EU zoals voorzien in het nieuwe Verdrag van Lissabon, is het van groot belang dat België er op aandringt dat het model van de EU sociale en milieuclausules bevat en dat hun reikwijdte niet wordt afgezwakt in vergelijking met het Belgische model. Bovendien moet België er over waken dat het recht van staten om algemene maatregelen te nemen van openbaar, sociaal of milieubelang niet wordt ondermijnd.

24: Databank van UNCTAD.

25: N. Bernasconi-Osterwalder, L. Lise Johnson, *Belgium's Model Bilateral Investment Treaty: A review*, IISD, maart 2010.

26: M. Cermak, *Belgique-Qatar : 1-0 pour des conditions de travail indécentes*, CNCD.be, 6 juli 2012.

27: <http://www.vlaanderen.be/nl/publicaties/detail/de-vlaamse-regering-2009-2014-ee-daadkrachtig-vlaanderen-in-beslissende-tijden-voor-ee-vernieuwende-duurzame-en-warme>, p.85. Ook de Beleidsverklaringen van het Brussels en Waals Gewest bevatten dergelijke bepalingen.

Impactstudies zonder impact

Gezien de belangrijke impact die zowel vrijhandelsakkoorden als investeringsakkoorden kunnen hebben op de mensenrechten en in het bijzonder op het recht op voedsel, heeft de Speciale Rapporteur voor het Recht op Voedsel, Olivier De Schutter, een reeks principes opgesteld om richting te geven aan de beoordeling van de impact van handels- en investeringsakkoorden op de mensenrechten²³. De tekst stelt dat de verplichtingen binnen dergelijke akkoorden in geen geval strijdig mogen zijn met eerder aangegane internationale verbintenissen van staten, met name op het vlak van de mensenrechten. Het ontwerp stelt ook voor dat impactstudies voor de onderhandelingen gebeuren en aan duidelijke controlemechanismen gekoppeld worden.

Als er vandaag al impactstudies worden gemaakt, worden die gepubliceerd wanneer de onderhandelingen aan de gang zijn of worden afgerond. Bovendien wordt helemaal geen rekening gehouden met hun aanbevelingen. De Associatieakkoorden met Centraal-Amerika zijn een typisch voorbeeld.

23: O. De Schutter, *Guiding principles on human rights impact assessments of trade and investment agreements*, Rapport, Verenigde Naties Unies, 19 december 2011.

Een impactstudie ‘voor de versiering’!

Hoewel impactstudies (in opdracht van de Europese Commissie zelf) wijzen op de negatieve gevolgen²⁸ van het associatieakkoord met Centraal-Amerika, of het handelsakkoord met Peru en Colombia, lijkt hun ratificatie onafwendbaar. Deze akkoorden voorzien in de afschaffing of vermindering van invoertaksen (ook voor ethanol en palmolie), wat de toename van teelten voor de exportproductie van agrobrandstoffen zou moeten bevorderen. De akkoorden zullen in het bijzonder de fruit-, groente- en suikersector en de mijnbouwsectoren bevorderen. Dat dreigt de economie van de ondertekenende landen te verzwakken, hun economie afhankelijker te maken van de export van grondstoffen²⁹ en hun plattelandsbevolking te onderwerpen aan een toenemende concentratie van land en ook landroof. Het akkoord begunstigt eveneens investeringen van Europese actoren in de verschillende sectoren.

28: Op het vlak van mensenrechten, waaronder het recht op voedsel, en op het vlak van milieu.

29: CIFCA, Oidhaco, Aprovech, Grupo Sur & Alop, *Accords de libre échange entre l'UE et l'Amérique Centrale, la Colombie et le Pérou : obstacles au développement durable*, 2011, p.13.

Voorrang voor de mensenrechten

Het handelsbeleid dat momenteel door de EU in de praktijk wordt gebracht, met steun en deelname van België, vormt een aantasting van ‘de soevereine rechten van de landen van het Zuiden op autonomie in het gebruik van hun natuurlijke rijkdommen’³⁰. Het leidt mee tot de afbraak van de politieke instrumenten die nodig zijn om het recht op voedsel en duurzame ontwikkeling te verwezenlijken. Het vormt dan ook een gevaar voor de landbouwbevolking.

In hun handels- en investeringsakkoorden hanteren België en de EU twee maten en twee gewichten. Zo wordt het vermogen van de plaatselijke bevolking om haar rechten af te dwingen tegenover de belangen van de buitenlandse investeerders aangetaast. Het internationaal recht bepaalt nochtans dat fundamentele rechten in de hiërarchie van normen voorrang hebben op handelsrechten en het legt ook minimumvoorwaarden op die de investeerders en de staten in hun handelsrelaties moeten naleven³¹. Ten slotte zouden de verbintenissen voor coherentie in het ontwikkelingsbeleid de EU en België ertoe moeten aanzetten om in hun internationaal handelsbeleid meer rekening te houden met de ontwikkelingsdoelstellingen.

30: AITEC, *Ressources naturelles : Mettre l'Union européenne et sa politique commerciale sur les matières premières hors d'état de nuire*, februari 2011.

31: FIAN, Bread for all, et al. “The Global Food Challenge, Towards a Human Rights Approach to Trade and Investment policies”, december 2009.

6

Steun aan boeren en aan landroof: de twee gezichten van de Belgische ontwikkelingssamenwerking

Op papier en in haar rechtstreekse acties hoort de Belgische ontwikkelingssamenwerking veeleer bij de goede leerlingen van de klas en toont ze zich bekommerd om de boeren en de familiale landbouw. Maar via sommige financieringskanalen werkt ons land haar doelstellingen tegen en is het medeplichtig aan landroof!

Sinds de vorige Belgische Wet op de Internationale Samenwerking van 1999 is 'landbouw en voedselzekerheid' een prioritaire sector voor de Belgische ontwikkelingssamenwerking. In 2008 heeft België dit engagement concreet gemaakt door de doelstelling vast te leggen om tegen 2010 10% en tegen 2015 15% van de officiële ontwikkelingshulp aan de landbouw te besteden. De landbouw is vandaag een prioritaire sector in 11 van de 18 partnerlanden van België. Het Parlement heeft eveneens een Belgisch Overlevingsfonds opgericht, dat nu het Belgisch Fonds voor Voedselzekerheid is geworden (BFVZ). Dat fonds richt zich specifiek op de voedselzekerheid in de landen van Zwart Afrika die lijden onder chronische voedseltekorten.

België kiest voor duurzame familiale landbouw

Naast de financiële toezeggingen heeft de Directie-Generaal voor Ontwikkelingssamenwerking (DGD) in samenwerking met een multistakeholderplatform een strategienota opgesteld om het interventiekader en de prioriteiten van de Belgische ontwikkelingssamenwerking op het vlak van landbouw en voedselzekerheid te verduidelijken¹. Volgens die nota moet het doel van de samenwerking bestaan in "steun aan duurzame familiale landbouw, (...) met respect voor de principes van het recht op voedsel en gendergelijk-

1: De Belgische ontwikkelingssamenwerking, *Strategienota voor de sector landbouw en voedselzekerheid*, oktober 2010.

heid". De tekst vermeldt expliciet de ontwikkeling en de versterking van een verzekerde toegang tot de basismiddelen, waaronder land. Met deze bemoedigende strategienota, die de goedkeuring van het middenveld wegdraagt, verdient België een plaatsje bij de beste leerlingen van de Europese en internationale klas.

Maar wat België doet via sommige financieringskanalen is betwistbaar en wijst op incoherentie binnen het ontwikkelingsbeleid.

Internationale financiële instellingen en privésector kiezen voor landroof

In het kader van zijn multilaterale samenwerking financiert België verscheidene internationale organisaties die actief zijn in de sector van de voedselzekerheid (FAO, IFD, WFP, CGIAR²), maar ook internationale financiële instellingen (Wereldbank) of Europese instellingen. Die bijdrages zijn goed voor meer dan een derde van het Belgische budget voor ontwikkelingssamenwerking. De Wereldbank is daarvan de grootste begunstigde³ met 132 miljoen euro per jaar. België geeft geen specifieke aanbevelingen over de besteding van zijn bijdrage, waardoor die dus de algemene financiële middelen van de instelling aanvult.

2: FAO: Voedsel- en Landbouworganisatie, IFAD: Internationaal Fonds voor Landbouwontwikkeling, WFP: Wereldvoedselprogramma, CGIAR: Adviesgroep voor Internationaal Landbouwonderzoek.

3: De Belgische Ontwikkelingssamenwerking, *Jaarverslag 2011*, Brussel, 2012, p. 18.

Wereldbank kiest voor landroof

Die keuze valt te betreuren en moedigt een grondbeleid aan dat indruist tegen het door België verdedigde beleid terzake. Heel wat financiële steun aan de Wereldbank wordt toegekend via de *International Finance Corporation* (IFC, de tak bevoegd voor de samenwerking met de privésector). Het beleid van de bank op vlak van het beheer van land wordt sterk omstreden⁴. Sinds 2008 zijn er 21 formele klachten ingediend bij de officiële klachteninstantie van de IFC (CAO – Compliance Advisor/Ombudsman) door bevolkingsgroepen die het slachtoffer zijn van investeringen van de Wereldbank. Ze vertellen allemaal eenzelfde verhaal van onteigening en bedreiging van bestaansmiddelen⁵.

4: De IFC heeft bijvoorbeeld in 2008 een financiering van 10 miljoen dollar toegekend aan het Belgisch bedrijf SOCFIN waarmee het 4.000 ha nieuwe plantages kon verwerven in Liberia. Die financiering werd toegekend hoewel rapporten protesteerden tegen gewelddadige incidenten tussen de bevolking en het bedrijf en het feit dat privé-milities van het bedrijf zich schuldig maakten aan afpersing, willekeurige aanhoudingen, vernedering en foltering van tegenstanders van het investeringsproject. Zie in dit verband de parlementaire vraag van de heer Dirk Van der Maelen van 9 april 2008, DO 2007200802454.

5: Oxfam, *Notre terre notre vie. Halte à la ruée mondiale sur les terres*, oktober 2012.

De Wereldbank en de hold-up op de grond

Naast haar verantwoordelijkheden als investeerder draagt de Wereldbank ook op twee andere manieren bij aan de wereldwijde wedloop om grond.

Enerzijds geeft zij regeringen van ontwikkelingslanden advies op het vlak van hun grondbeleid. Het Departement Investeringsklimaat heeft bijvoorbeeld meegeholpen aan de oprichting of ondersteuning van nationale promotieagentschappen voor investeringen. In Tanzania heeft dat agentschap de taak om 'beschikbare' gronden te identificeren en ter beschikking te stellen aan van investeerders - het gaat om ongeveer 2,5 miljoen ha.

Anderzijds geeft de bank richting aan heel wat investeringen door bepaalde normen vast te leggen. Maar liefst 15 financiële instellingen voor ontwikkeling, 32 exportkredietagentschappen en 77 private investeerders baseren zich op de 'performance standards' van de IFC. Die normen zijn echter sterk voor verbetering vatbaar op sociaal en ecologisch vlak. Dat blijkt ook uit een recente audit van de CAO. Die concludeerde dat de IFC bij leningen aan financiële intermediairen (40% van al haar leningen) er niet in slaagt de rechten van de plaatselijke bevolking te laten respecteren⁶. Van een instelling met een duidelijk ontwikkelingsmandaat mag men meer verwachten. De Wereldbank moet haar koers bijstellen en haar beleid en werking dringend herzien. De bank moet haar doorslaggevende invloed op regeringen en investeerders gebruiken om respect voor de grondrechten te garanderen⁷.

6: De audit is te raadplegen op het adres: <http://www.cao-ombudsman.org/newsroom/index.html>

7: *Ibidem*, Oxfam.

STUWDAM: EEN PROPER PROJECT?



Als belangrijke donor in de sector van de landbouw en als land dat belangrijke bijdragen levert aan de activiteiten van de Wereldbank, zou België met recht de strategische koers van de instelling en haar werking op het vlak van landbeheer in vraag kunnen stellen. Tot nu toe en ondanks herhaalde oproepen van ngo's, heeft België op dit vlak geen proactieve houding aangenomen met het excuus dat het maar weinig invloed heeft op de koers van de Wereldbankgroep. Misschien moeten we er nog eens aan herinneren dat België momenteel een belangrijke plaats inneemt als woordvoerder van een groep landen? De zichtbaarheid van die functie zou moeten helpen om te wegen op de beslissingen van de Wereldbank.

Incoherentie bij BIO

Eind 2001 werd op initiatief van de toenmalige staatssecretaris voor Ontwikkelingssamenwerking de Belgische Investeringsmaatschappij voor Ontwikkelingslanden (BIO) opgericht met de opdracht "het ondersteunen van een sterke privésector in de opkomende en ontwikkelingslanden"⁸. Hoewel de instelling een zekere onafhankelijkheid heeft in haar opdracht, is zij een van de instrumenten van de ontwikkelingssamenwerking. Haar activiteiten moeten dan ook passen binnen de strategische doelstellingen die België heeft vastgelegd.

Een evaluatierapport van 11.11.11 heeft nochtans verschillende incoherenties in de werking van BIO aan het licht gebracht, ook in de landbouwsector⁹. Ten minste twee projecten die steun krijgen van BIO, hebben betrekking op grootschalige investeringen voor de productie van agrobrandstoffen: het project Maple Ethanol in Peru en het project ADDAX-Bioenergy in Sierra Leone.

8: Zie de website van Bio www.bio-invest.be.

9: 11.11.11, *Ondernemen tegen armoede? Het Belgisch Investeringsfonds voor Ontwikkelingslanden (BIO) onder de loep*, 2012.

Een grondbeleid dat voor verbetering vatbaar is

Op alle niveaus waar het Belgisch beleid een impact heeft op de toegang tot en het beheer van land in het buitenland heeft ons land de verantwoordelijkheid om de richtlijnen van het CFS (het VN-Comité voor Voedselzekerheid) voor een verantwoord beheer van land te bevorderen en toe te passen. Die verbintenis werd in februari 2013 opnieuw als prioriteit bevestigd¹⁶. België heeft trouwens ongeveer 3 miljoen euro financiële steun verleend aan de FAO voor het opstellen van die richtlijnen.

Om die verbintenis waar te maken, zijn drie complementaire acties nodig.

Allereerst zou de Belgische regering steun moeten verlenen aan de invoering van een internationaal mechanisme, bij voorkeur onder leiding van de FAO, dat de coherente toepassing van de richtlijnen ondersteunt. Zo'n mechanisme is noodzakelijk om te vermijden dat er hier en daar bilaterale initiatieven ontstaan die leiden tot uitsluiting (waarbij de meest kwetsbare en achtergestelde bevolkingsgroepen uit de boot vallen) en die, in naam van de CFS-richtlijnen, landroof in de hand kunnen werken.

Vervolgens zou een herziening van het ontwikkelingsbeleid meer aandacht kunnen vragen voor het respecteren en beschermen van de grondrechten in het licht van de op de principes uit de CFS-richtlijnen, om te verzekeren dat de projecten die België financiert niet onrechtstreeks bijdragen aan schendingen van de grondrechten.

Tenslotte zou België voorwaarden kunnen invoeren voor leningen en projecten in het kader van het ontwikkelingsbeleid gebaseerd op de CFS-richtlijnen.

16: Die verbintenis werd opnieuw bevestigd tijdens een vergadering van het 'Platform landbouw' van de DGD waar onder andere ook de Belgische ontwikkelings-ngo's aanwezig waren.

Het project ADDAX-Bioenergy in Sierra Leone

Het project ADDAX-Bioenergy is een investeringsproject van de Zwitserse groep ADDAX en Oryx, een multinational gespecialiseerd in de energiesector (olie, gas, mijnbouw). ADDAX heeft een akkoord gesloten met de regering van Sierra Leone voor de huur van 20.000 ha grond voor een duur van vijftig jaar (met een mogelijke verlenging voor 21 jaar) voor de monocultuur van suikerriet. Dat suikerriet is bestemd voor de productie van agro-ethanol voor de Europese markt¹⁰. BIO investeerde 10 miljoen euro in het project¹¹. ADDAX-Bioenergy werd door zijn promotoren voorgesteld als een model van duurzaam investeren en was het eerste project in Afrika dat gecertificeerd werd door de Rondetafel voor duurzame biobrandstoffen (Roundtable on Sustainable Biofuels)¹².

Nochtans wees van bij het begin van het project het ene na het andere rapport van lokale en internationale organisaties op de negatieve impact op de plaatselijke bevolking¹³:

- gebrek aan duidelijk en transparant overleg met de bevolking bij het afsluiten van het akkoord;
- gebrek aan passende schadevergoeding;
- verminderde toegang tot voeding (vooral tot de teelt van rijst);
- vervuiling van de bodem en van de waterbronnen door het gebruik van meststoffen en pesticiden;
- intensief gebruik van watervoorraden;
- enz.

Het aantal arbeidsplaatsen lag veel lager dan aanvankelijk beloofd en de arbeidsomstandigheden zijn bedenkelijk. Arbeiders verdienen niet meer dan 2,50 euro per dag. Bovendien geniet het project van een volledige belastingvrijstelling op de inkomsten van het bedrijf voor een periode van dertien jaar. Voor al het ingevoerde materiaal betaalt het bedrijf geen importheffingen of douanerechten¹⁴. Het project levert dus maar een heel minieme bijdrage aan de ontwikkeling van het land en het duurzaamheidcertificaat roept grote vragen op over de legitimiteit van de Rondetafel voor Duurzame Biobrandstoffen¹⁵.

Het is ook zorgwekkend dat de publieke middelen van de Belgische ontwikkelingsamenwerking via BIO worden gebruikt ter ondersteuning van een multinationale onderneming die geen enkele moeilijkheid heeft om toegang te krijgen tot internationaal kapitaal om zijn operaties te financieren.

De reactie van BIO kan hier geraadpleegd worden: <http://www.fian.be/infotheque/publications/article/rapport-ruee-vers-la-terre-queelles>

10: Oakland Institute, *Understanding Land Investment Deals in Africa. Country report: Sierra Leone*, Oakland (US), 2011, p. 50.

11: www.bio-invest.be (11 december 2012).

12: RSB, *Addax Bioenergy Earns First African Certification*, persbericht, 28 februari 2013.

13: *Ibidem* Oakland Institute, SiLNoRF (SL) & Bread for All (CH, DE) & Evangelischer-EED (DE), *Independent Study Report of the Addax Bioenergy Sugarcane-to-ethanol project in the Makeni Region in Sierra Leone*, juni 2011, p. 66.; BFA-PPP (november 2011), p. 15.

14: Sierra Leone Investment and Export Promotion Agency (SLIEPA) en website Farmland Grab, *Memorandum of Understanding Agreement between the Government of Sierra Leone, Addax Bioenergy Sierra Leone Ltd. & Addax & Oryx Group*, 9 februari 2010.

15: SiLNoRF, *The RSB certification fails to assess the real impacts of Biofuels*, 2013.

7 De koolstofmarkt, een nieuwe bedreiging

De laatste jaren zijn marktmechanismen opgezet in de strijd tegen de klimaatverandering. Hoewel goed bedoeld kunnen die maatregelen de druk op land versterken. Moeten we kiezen tussen de bescherming van het klimaat of de bescherming van de boeren?

Het internationaal klimaatbeleid staat vermeld in het Kaderverdrag van de Verenigde Naties inzake klimaatverandering (UNFCCC). Dat verdrag heeft bovengrenzen vastgelegd voor de uitstoot van broeikasgassen van de geïndustrialiseerde landen. Naast de beperking van de uitstoot op hun grondgebied hebben de staten ook de mogelijkheid om een beroep te doen op drie flexibiliteitsmechanismen¹. Die mechanismen maken het mogelijk om te besparen op de beperking van de uitstoot in eigen land, door middel van het verwerven van emissiekredieten die worden verhandeld op de 'koolstofmarkt'. Binnen de EU is beslist dat maximum 50% van de inspanningen voor uitstootbeperking van elke staat mogen worden gerealiseerd via dergelijke flexibiliteitsmechanismen.

Het Clean Development Mechanism (CDM) is één van die drie flexibiliteitsmechanismen². Met CDM kunnen geïndustrialiseerde landen projecten financieren die de uitstoot in de ontwikkelingslanden beperken en de duurzame ontwikkeling van die landen versterken. In ruil krijgen die geïndustrialiseerde landen emissiekredieten, waarmee zij hun inspanningen in eigen land kunnen verlichten. Hoe 'duurzame

ontwikkeling' wordt ingevuld bepalen de begunstigde landen zelf.

Tot nu toe hebben CDM-projecten veel succes gekend. Op 1 juni 2012 waren meer dan 8.500 projecten goedgekeurd of in onderzoek, goed voor meer dan 376 miljard dollar of meer dan drie keer de totale officiële ontwikkelingshulp.

Een toenemende dreiging op de grond

Activiteiten in verband met grond en bossen (LULUCF³), waren eerst uitgesloten van de koolstofmarkt, maar liggen vandaag toch op de onderhandelingsstafel⁴. Op zich kunnen goede landbouwtechnieken (niet ploegen, wisselbouw en diversificatie van teelten, geen gebruik van chemische producten, onderhoud van bomen en struiken, enz.) net als activiteiten van bebossing en herbebossing de uitstoot van broeikasgassen helpen beperken door koolstof op te slaan en vast te houden in de bodem.

Aanvankelijk werden die activiteiten vooral op technische gronden uitgesloten:

- ze garanderen geen permanente opslag van koolstof in de bodem;
- de methodes om de stikstofopslag te bepalen staan niet op punt zodat ook emissiekredieten moeilijk te becijferen zijn.

Instellingen als de Wereldbank en een aantal landen (Noorwegen, Australië, Nieuw-Zeeland, enz.) stellen het opnemen van die nieuwe activiteiten in verband met grond en bossen in de

koolstofmarkt voor als een echte kans voor de financiering van kleinschalige boeren in de armste landen.

Maar ngo's zien in die nieuwe markt een mogelijke bijkomende bedreiging voor de boeren, vooral in arme landen. Daar bieden uitgestrekte stukken land enorme opportuniteiten voor investeerders op zoek naar emissiekredieten. De plaatselijke bevolking loopt het risico uit haar woongebied te worden verdreven. Als de volgende onderhandelingen leiden tot de opname van alle LULUCF-activiteiten in het CDM en andere flexibiliteitsmechanismen⁵, zal de greep van koolstofinvesteerders en -traders op de grond toenemen.

Bebossing en herbebossing

Van welk hout moet het klimaat nog pijlen maken? Aanvankelijk werden bebossing en herbebossing om de hierboven vermelde redenen niet meegerekend in de koolstofmarkt, maar vanaf 2008 werden de eerste bebossing- en herbebossingprojecten toegelaten. In oktober 2009 werd een grootschalig jatrophaproject erkend als CDM⁶, ook al wordt steeds meer bezorgdheid geuit over de gevolgen van de grootschalige productie van agrobrandstoffen, vooral voor de voedselzekerheid en de toegang tot grond.

Uit statistieken valt niet exact op te maken hoe groot de oppervlakte voor bebossing en herbebossing is die onder CDM-projecten valt, maar de 'boom' van de agrobrandstoffen zal

5: Verordening van 7 juni 2011 n° 550/2011.

6: Zo slaagde Canada in de streek van Bandundu in de DRC er via de projectontwikkelaar Carbon2green in om zijn project voor de productie en verkoop van jatropa te laten goedkeuren in de categorie 'bebossing'.

1: Zie de website www.carbonmarketwatch.org. België heeft zich er bijvoorbeeld toe verbonden om zijn uitstoot van broeikasgassen met 7,5% terug te dringen in vergelijking met het niveau van 1990 (Kyotoprotocol). België voorziet om 40% van zijn verplichtingen te voldoen via flexibiliteitsmechanismen, vooral dan het CDM. Zie 11.11.11, CDM: *schoon genoeg?*, februari 2011, pagina 21.

2: De twee andere mechanismen zijn het Europees Emissiehandelssysteem (Emission Trading system – ETS), het verhandelen van emissieuitstootvergunningen tussen geïndustrialiseerde landen, en de Gezamenlijke Uitvoering (Joint Implementation – JI), de financiering van projecten voor uitstootbeperking in een land in overgang naar een markteconomie.

3: Staat voor 'Land Use, Land-Use Change and Forestry'.

4: Artikel 4.1.C van SBSTA's (Subsidiary body for scientific and technological advice).

WE SLOVEN
ONS UIT OM
TE HERBEBOSSEN,
JE KAN OP Z'N
MINST PROBEREN
LACHEN



zonder enige twijfel de ontwikkeling van het fenomeen versnellen.

Bovendien is er sprake om het Programma voor de beperking van de uitstoot als gevolg van ontbossing en aantasting van bossen in ontwikkelingslanden (REDD+) te financieren via de koolstofmarkt. De internationale donoren zijn namelijk niet erg geneigd om dit programma te ondersteunen. Zij zien in de koolstofmarkt een mogelijkheid het programma te financieren zonder eigen middelen aan te wenden. Zo'n beslissing zou de 'vermarkting' van bebossing en de groeiende belangstelling voor land nog verder verserken.

Goede landbouwpraktijken

In tegenstelling tot activiteiten op het vlak van bebossing en herbebossing zijn 'goede landbouwpraktijken' nog niet in het CDM geïntegreerd. Nochtans wordt op internationaal niveau duchtig over het thema onderhandeld. Naast de hierboven toegelichte technische bezwaren tegen hun intrede op de koolstofmarkt (niet-permanente opslag, moeilijk te kwantificeren), bestaat ook het risico dat ggo's worden gepromoot met het argument

dat ze de noodzaak om te ploegen doet verminderen (een belangrijke bron van uitstoot van broeikasgassen). Het gebruik van ggo's staat sterk ter discussie omwille van hun sociale en ecologische impact (verlies van biodiversiteit, gezondheidsrisico's, agro-industriële monocultuur, enz.). De strijd tegen de klimaatverandering kan op die manier het gebruik van ggo's stimuleren⁷.

Overige projecten

Projecten die geen betrekking hebben op het gebruik van land, zoals dammen voor waterkracht, hebben ook gevolgen voor de toegang tot grond van kleine producenten. Het komt niet zelden voor dat de plattelandsbevolking wordt beroofd van water en mogelijkheden om de grond te bewerken omdat er in de buurt van hun woonplaats een reusachtige dam wordt aangelegd. Dergelijke projecten vergoeden met emissiekredieten komt neer op het legitimeren van praktijken

die schadelijk kunnen zijn voor een hele bevolking⁸.

Is België ambitieus?

Het is de EU die binnen het UNFCCC onderhandelt voor al zijn lidstaten. De Unie heeft van bij het begin koolstofkredieten die voortvloeien uit het gebruik van grond en bossen (LULUCF) uitgesloten van haar gemeenschappelijk beleid voor de handel in emissiequota's (EU-Emissions Trading System, het Europees flexibiliteitsmechanisme dat vooral geldt voor de sectoren met de grootste uitstoot)⁹. Maar de lidstaten kunnen wel genieten van emissiekredieten die verband houden met activiteiten van bebossing en herbebossing buiten het gemeenschappelijke systeem voor de handel in emissiequota's (ETS), namelijk in het kader van de zogenaamde Effort Sharing Decision (ESD).

België heeft dan weer een stap verder gezet. Na een multistakeholder-over-

8: Zie de voorbeelden beschreven door Carbon Market Watch, www.carbonmarketwatch.com.

9: Richtlijn 2004/101/EG van het Europees Parlement en de Raad van 27 oktober 2004 houdende wijziging van richtlijn 2003/87/EG tot vaststelling van een regeling voor de handel in broeikasgasemissierechten binnen de Gemeenschap, met betrekking tot de projectgebonden mechanismen van het protocol van Kyoto.

7: Via Campesina, Assemblée des Opprimés, *Déclaration de Durban de la Via Campesina*, 5 december 2011.

leg formuleerde de federale regering in 2003 een advies dat opvallend ambitieus is. Het advies heeft betrekking op de criteria om in aanmerking te komen voor het CDM en sluit daarbij expliciet projecten uit die verband houden met landbouw, het gebruik van grond en bossen¹⁰. Andere criteria moeten de duurzaamheid van projecten verzekeren. We moeten er wel op wijzen dat het hier gaat om de criteria van de Belgische federale overheid en dat we nog altijd wachten op de drie gewesten om dergelijke maatregelen te treffen.

Op 1 juni 2012 financierde de federale overheid 19 CDM-projecten (DG Milieu). 61% van die projecten heeft te maken met hernieuwbare energie (windenergie, waterkracht, biomassa, biogas, geothermische energie) en 13% met energie-efficiëntie¹¹. De projecten van de gewesten hebben vooral te maken met energie-efficiëntie. Op dit moment is er slechts één herbebossing-project, namelijk dat van de Vlaamse Gemeenschap in Bolivia. Dat project, dat nochtans wel rekening lijkt te houden met de belangen van de plaatselijke bevolking, heeft betrekking op de herbebossing van 247 ha, het gecombineerde eigendom van 137 boeren en drie gemeenten. Waakzaamheid blijft echter geboden, ook bij Belgische CDM-projecten, om negatieve gevolgen voor de toegang tot land te vermijden.

Eerst de boer en dan het bos

Projecten die verband houden met het gebruik en beheer van land moeten buiten de bestaande marktmechanismen gehouden worden. Dat betekent niet dat we echt goede en duurzame landbouwpraktijken niet financieel kunnen steunen voor de bijdrage die ze leveren aan de strijd tegen de klimaatverandering. Maar die financiering moet niet via de koolstofmarkt gebeuren en moet rekening houden met de belangen van boeren.

Op korte termijn moedigen wij de Belgische federale regering aan om een leidersrol te vervullen, zowel ten opzichte van de gewesten als ten opzichte van de EU. Die instanties moeten ertoe worden aangezet om projecten die verband houden met het gebruik van grond (bebossing, herbebossing, landbouwtechnieken, enz.) niet in aanmerking te laten komen voor EU-ETS en evenmin voor ESD.

10: Advies van de federale regering over het CDM, *The proposed CDM project is not a land use, land use change and forestry project*.

11: Die twee domeinen zijn goed voor meer dan 75% van alle emissiekredieten die de Belgische federale overheid via het CDM ontvangt.

8

Aanbevelingen

De Belgische overheid kan op internationaal, Europees, federaal en gewestelijk niveau helpen om een einde te maken aan de ongecontroleerde wedloop op land. Dat is geen keuze, maar een plicht ten aanzien van het internationaal recht. Daarom moet België:

Algemeen

■ De 'Vrijwillige richtlijnen voor een verantwoord grondbeleid' van het CFS toepassen daar waar het Belgisch beleid impact heeft op de verzekerde toegang tot land in het buitenland. Tegelijk moet België bijdragen aan de toepassing van die richtlijnen binnen het Europese beleid. Daartoe moet het Belgische en Europese beleid coherent zijn op het vlak van agrobrandstoffen, landbouwbeleid, handel en investeringen, klimaatbeleid en ontwikkelingssamenwerking. Een belangrijk uitgangspunt bij de toepassing van de richtlijnen zijn inclusieve platformen waarbij de ontwikkelings-ngo's en andere actoren uit het middenveld actief betrokken zijn¹;

■ Klachtenmechanismen instellen voor slachtoffers van mensenrechtenschendingen door Belgische actoren of het Belgisch beleid in het buitenland.

Met betrekking tot agrobrandstoffen

■ Op Europese schaal pleiten voor het goedkeuren en het versterken van de bepaling dat agrobrandstoffen die in concurrentie treden met voedsel maar voor 5% mogen meetellen om tegen 2020 de doelstelling van 10% hernieuwbare energie in het Europese transport te bereiken: (1) door dit te laten gelden voor alle agrobrandstoffen geproduceerd op landbouwgrond (ook wanneer zij niet rechtstreeks afkomstig zijn uit de verwerking van voedselgewassen, zoals miscanthus of populier); (2) door de agrobrandstoffen die deze grens overschrijden uit te sluiten van alle overheidssteun; (3) door deze grens geleidelijk aan te verlagen²;

1: Tegelijk heeft de Belgische regering ook de verantwoordelijkheid om de richtlijnen op het vlak van het grondbeleid op het nationale grondgebied toe te passen.

2: Tegelijk zou België op Europees niveau de

■ Zonder vooruit te lopen op de goedkeuring van zo'n grens door de EU een nationaal plafond instellen om elke verhoging van het gebruik van agrobrandstoffen die in concurrentie treden met voedsel te verhinderen. De herziening van de verplichte bijmengquota (wet van 2009) biedt een uitgelezen kans;

■ Criteria met betrekking tot voedselzekerheid en respect voor de mensenrechten opnemen in de duurzaamheidscriteria voor alle agrobrandstoffen die in België worden verbruikt; regelmatig impactstudies uitvoeren om na te gaan of die criteria strikt worden nageleefd;

■ Zowel op Belgisch als Europees een voorzichtige houding aannemen tegenover agrobrandstoffen van de tweede en de derde generatie zodat niet dezelfde fout wordt gemaakt. Hun ontwikkeling mag niet worden aangemoedigd zonder een strikte voorafgaande evaluatie van hun sociale en ecologische impact. Omdat een deel van de agrobrandstoffen van de tweede generatie immers ook landbouwgrond vergt, kan hun ontwikkeling tot dezelfde negatieve gevolgen leiden als bij agrobrandstoffen van de eerste generatie. De agrobrandstoffen van de tweede generatie gebruiken trouwens grondstoffen (restmateriaal, afval, bijproducten) waarvan een groot deel een economische en/of ecologische functie heeft;

■ Het systeem van accijnzen aanpassen om een duurzaam mobiliteitsbeleid mogelijk te maken. Het huidige systeem waarbij een verhoging van de accijnzen op diesel en benzine toelaat om agrobrandstoffen fiscaal te ondersteunen (vrijstellen van belastingen), moet worden aangepast.

opname van specifieke ILUC-factoren moeten blijven verdedigen, niet alleen in de verslaggeving, maar ook in de berekening van de doelstellingen van de RED- en FQD-richtlijnen.

De 200 miljoen euro die elk jaar voor dit mechanisme worden uitgetrokken, zouden nuttiger kunnen worden geïnvesteerd in: 1) de vraag naar transport onder controle te houden; 2) te komen tot een 'modal shift', een verschuiving naar minder vervuilende en doeltreffender vormen van vervoer (trein, bus, fiets, autodelen, enz.).

Met betrekking tot onze voedselproductie- en consumptie

■ Ook buiten het kader van de discussies over het GLB na 2013 pleiten voor een voluntaristisch Europees 'eiwitplan' dat de afhankelijkheid van geïmporteerde plantaardige eiwitten vermindert en voor sociaal, economisch en ecologisch verantwoorde vormen van veeteelt. Dat vergt onder andere een beleid dat peulgewassen in de wisselbouw stimuleert, een subsidiestelsel dat meer steun verleent aan de teelt van eiwit- en oliehoudende gewassen dan aan graangewassen en ook specifieke subsidies voor veeteeltsystemen die autonoom zijn in hun eiwitvoorziening;

■ Pleiten voor de invoering van een mechanisme om de impact van het Europees landbouwbeleid in de ontwikkelingslanden te monitoren;

■ Gebruik maken van alle speelruimte die de EU-lidstaten hebben krachtens de toepassingsmodaliteiten van het huidige en toekomstige GLB om op het niveau van de gewesten de ontwikkeling van duurzame vormen van veeteelt te bevorderen die minder afhankelijk zijn van soja als diervoer, met name door de stelsels voor graspremies te versterken;

■ Het verbruik van lokale producten aanmoedigen, door op nationaal en Europees niveau de ontwikkeling te bevorderen van initiatieven van de korte keten die consumenten en pro-

ducenten dichter bij elkaar brengen. Zo zou België bijvoorbeeld subsidies kunnen verlenen aan specifieke initiatieven en overheidsadministraties aansporen om voorrang te geven aan deze productie;

- Stimulerende maatregelen en sancties goedkeuren om overconsumptie en verspilling in de ganse keten van voeding in België tegen te gaan en tegelijk het Europese debat op dat vlak versterken. België zou bijvoorbeeld de regelgeving op de manier waarop supermarkten omgaan met afval kunnen versterken en hen kunnen dwingen om onverkochte producten weg te schenken aan verenigingen voor voedselhulp en pleiten voor het goedkeuren van een gelijkaardige maatregel op Europees niveau;

Met betrekking tot handel en investeringen

- Op Europees niveau pleiten voor voorafgaande 'human rights impact assessments' in het kader van de onderhandelingen over toekomstige (handels- en investerings)akkoorden. Daarbij moeten de principes voorgesteld door de Speciale Rapporteur voor het Recht op Voedsel gevolgd worden³. De resultaten van die impactstudies zijn bepalend voor het onderhandelingsmandaat en dienen als basis voor een publiek debat voorafgaand aan de eventuele ondertekening van de akkoorden.

- Op Belgisch federaal niveau sociale en milieuclausules opnemen in combinatie met opschortende maatregelen in geval van niet-naleving van de investeringsakkoorden die zijn onderhandeld op Europees niveau, en hier ook voor pleiten binnen Europa.

3: Leidende principes voor studies naar de impact van handels- en investeringsakkoorden op de mensenrechten. http://www.ohchr.org/Documents/HRBodies/HRCouncil/RegularSession/Session19/A-HRC-19-59-Add5_en.pdf

Met betrekking tot het financieel beleid

- Een efficiënte regulering op Europees een nationaal niveau die financiële actoren verhindert te investeren in bedrijven die betrokken zijn bij landroof.
- Alle financiële overheidssteun met mogelijke impact op de toegang tot land in derde staten afhankelijk maken van een strikte naleving van de vrijwillige richtlijnen over het verantwoord beheer van grond.

Met betrekking tot de internationale samenwerking

- Het Belgisch beleid voor ontwikkelingsamenwerking moet het verantwoord beheer van land in de interventielanden versterken. Dat kan door initiatieven voor de coherente toepassing van de vrijwillige richtlijnen over het verantwoord beheer van land te ondersteunen en door de samenwerking sterker afhankelijk te maken diezelfde richtlijnen.

- België moet de oprichting van een internationaal mechanisme ondersteunen dat initiatieven voor de toepassing van de richtlijnen op nationaal vlak coördineert en de coherentie ervan verzekert. Daarbij moet uitgegaan worden van de leidende rol van de FAO ter zake. België moet vooral toezien dat de initiatieven voor toepassing van de richtlijnen op nationaal vlak worden gestuurd door inclusieve platformen met alle stakeholders en dat ze de volledige implementatie van de richtlijnen als doel hebben.

- Binnen de Wereldbankgroep pleiten voor een beleid dat is afgestemd op de principes van de vrijwillige richtlijnen voor een verantwoord beheer van land en de coherente toepassing van de vrijwillige richtlijnen op nationaal vlak bevordert.

Met betrekking tot het klimaat

- Een nog ambitieuzer beleid voeren om de uitstoot in eigen land te verminderen.

- De gewesten en gemeenschappen aanmoedigen om een advies over het CDM in de geest van het federale ad-

vies goed te keuren, waarbij expliciet projecten worden uitgesloten die verband houden met landbouw, het gebruik van grond en bossen.

- De EU ertoe aansporen dat alle projecten voor grondgebruik (bebossing, herbebossing, goede landbouwpraktijken) niet in aanmerking mogen komen voor koolstofkredieten.

- In internationale kringen (UNFCCC) een krachtig standpunt over LULUCF verdedigen, namelijk:

- bebossing- en herbebossingprojecten uitsluiten van CDM en de koolstofmarkt;

- verbieden dat er op de koolstofmarkt rekening wordt gehouden met landbouwactiviteiten en alle projecten voor grondgebonden productie van biomassa voor de periode na 2012;

- REDD+ expliciet uitsluiten van de koolstofmarkt.

Lijst van gebruikte afkortingen

ABI	Accord bilatéral d'investissement	EBRD	Europese Bank voor Wederopbouw en Ontwikkeling	LULUCF	<i>Land Use, Land Use Change and Forestry</i>
ACP	<i>Afrika, Caraïben en Stille Oceaan</i>	EDS	Effort Sharing Decision	MALOA	<i>Malen Land Owners Association</i>
APS	Algemeen Preferentiestelsel (APS)	EPAs	Economische Partnerschapsakkoorden	MOL	Minst Ontwikkelde Landen
BEMEFA	Beroepsvereniging van Mengvoederfabrikanten	ETS	Gemeenschappelijk systeem voor de handel in emissiequota's	MVDS	Maatschappelijk Verantwoorde Diervoederstromen
BFVZ	Belgisch Fonds voor Voedselzekerheid	EU	Europese Unie	NGO	Niet-gouvernementele organisatie
BIO	Belgische Investeringsmaatschappij voor Ontwikkelingslanden	FAO	<i>Food and Agriculture Organization</i> – Voedsel- en Landbouworganisatie van de Verenigde Naties	OESO	Organisatie voor Economische Samenwerking en Ontwikkeling
BITs	Bilateral Investment Treaties - bilaterale investeringsakkoorden	FEBELFIN	Belgische Federatie van de financiële sector	OHADA	Organisatie voor de Harmonisatie van Zakelijk Recht in Afrika
BMI	Belgische Maatschappij voor Internationale Investing	FEC	Federatie van Congolese Ondernemingen	REDD	<i>Reducing emissions from deforestation and forest degradation</i> (Programma voor de beperking van de uitstoot als gevolg van ontbossing en aantasting van bossen in ontwikkelingslanden)
CAO	<i>Compliance Advisor/Ombudsmen</i>	FIAN	FoodFirst Information and Action Network	RSPO	Rondetafel voor Duurzame Palmolie (RSPO)
CDM	Clean Development Mechanism	FIDH	Internationale Federatie voor de Mensenrechten	RTRS	Rondetafel voor Verantwoorde Soja
CEDAW	Verdrag over het uitbannen van alle vormen van discriminatie van vrouwen	FRDO	Federale Raad voor Duurzame Ontwikkeling (FRDO)	SAC	Socfin Agricultural Company Ltd.
CETRI	Centre tricontinental	FSMA	<i>Financial Services and Market Authorities</i> - Autoriteit voor Financiële Diensten	SIAT	Société d'Investissement pour l'Agriculture Tropicale
CFS	Committee for World Food Security - VN-Comité voor Voedselzekerheid	GGO's	Genetisch Gemodificeerde Organismen	SIPEF	Société Internationale de Plantations Et de Finance
CGIAR	<i>Consultative Group on International Agricultural Research</i> - Adviesgroep voor Internationaal Landbouwonderzoek	GLB	Gemeenschappelijk Landbouwbeleid	SOCFIN	Société Financière des Caoutchoucs
CONAPAC	Nationale Confederatie van Landbouwproducenten	IAO	Internationale Arbeidsorganisatie	UNCTAD	United Nations Conference on Trade and Development - Conferentie van de Verenigde Naties voor Handel en Ontwikkeling
DBI	Directe Buitenlandse Investerings	IFAD	Internationaal Fonds voor Landbouwontwikkeling	UNFCCC	Kaderverdrag van de Verenigde Naties inzake klimaatverandering
DGD	Directie-Generaal voor Ontwikkelingssamenwerking	IFC	International Finance Corporation	UVRM	Universele Verklaring van de Rechten van de Mens
DRC	Democratische Republiek Congo	IISD	Internationaal Instituut voor Duurzame Ontwikkeling	WFP	Wereldvoedselprogramma
EBA	'Everything but arms' - 'Alles behalve wapens'	ILC	<i>International Land Coalition</i> (Internationale Land Coalitie)		
		ILUC	<i>indirect land-use change</i> (indirecte veranderingen in landgebruik)		

Bijlage

Belgische actoren die betrokken zijn bij overnames van grond in het buitenland sinds 2000*

Betrokken actoren	Betrokken Landen	Geïdentificeerde oppervlaktes [min - max, in hectares]	Productieketens	Commentaar	
Entreprises directement impliquées					
SOCFIN (Belgisch-Luxemburgse groep, gespecialiseerd in palmolie en rubber) SOCFIN is een holding. De investeringen in plantages worden geëffectueerd via aandeelhouderschap in geografisch verspreide dochterondernemingen, die zelf de plantages of delen ervan bezitten.	Kameroen	63 063	Palmolie + rubber	Investering via de holding PALMCAM en de lokale bedrijven SOCAPALM (Société camerounaise de Palmeraies) et SPFS (Société de palmeriaies de la ferme Suisse). Volgens SOCFINAF, zijn 32 826 ha gecultiveerd.	
	Cambodja	6 978	Rubber	Investering via het lokale bedrijf SOCFIN KCD. 3 944 ha van de oppervlakte gecultiveerd.	
	Sao Tomé en Principe	5 000	Palmolie	Investering van SOCFINCO België via het lokaal bedrijf Agripalma.	
	Sierra Leone	6 579	Palmolie + rubber	Investering via het lokale bedrijf SAC. Doelstelling: het planten van 12.000 ha palmbomen tussen 2011-2015. Doelstelling van de concessie: 35.000 ha.	
	Voorkust	34 424	Palmolie + rubber	Investering via het lokale bedrijf Bereby Finances (SOGB S.A et SCC). Momenteel, 22 332 ha van de oppervlakte gecultiveerd.	
	Liberia	121 407	Rubber	Investering via de lokale bedrijven Liberian Agricultural Company (LAC) en Salala Rubber Corporation (SRC). Op 31/12/2011 waren er 13 566 ha van de oppervlakte gecultiveerd.	
	Indonesië	49 704	Palmolie + rubber	Investering via het lokale bedrijf PT Socfindo. 48 112ha van de oppervlakte gecultiveerd.	
	Nigeria	21 696	Palmolie + rubber	Investering via het lokale bedrijf Okomu Oil Palm Company PLC. 15 580 ha van de oppervlakte gecultiveerd.	
	DRC	28 261	Palmolie + rubber	Investering via het lokale Brabanta S.P.R.L. 3 779 ha van de oppervlakte gecultiveerd.	
FELISA [BE/TZ] Belgisch-Tanzaniaanse joint-venture, die actief in de sector van palmolieproductie en van biodiesel.	Tanzania	10 000	Palmolie (hoofdzakelijk voor agrobrandstoffen)	Project met als doel de productie van agrobrandstoffen in samenwerking met kleinschalige Tanzaniaanse planters. De lancering van het project werd uitgesteld wegens een gebrek aan financiering.	
	Gabon	115 712	Palmolie + rubber + veeteelt	SIAT Gabon is een lokaal filiaal van SIAT, dat voor 100% gecontroleerd wordt door SIAT BE. 100 000 ha van deze concessie zijn gewijd aan veeteelt. Uitbreidingsproject voor 6 000 ha van nieuwe palmolie plantages.	
	Nigeria	23 800	Palmolie	Investering via het lokale bedrijf Presco PLC. 11 760 ha van de oppervlakte gecultiveerd en de doelstelling van de onderneming: een verhoging van 14000ha van de beplante oppervlakte in 2013.	
	Ghana	27 000	Palmolie	Ghana Oil Palm Development Company Ltd (GOPDC Ltd) is een lokaal filiaal van SIAT, dat voor 100% gecontroleerd wordt door SIAT BE. 14 153 ha van de concessies zijn bestemd voor industriële plantages.	
Société d'investissement pour l'agriculture tropicale (SIAT) Groep van Belgische agro-industriële ondernemingen, gespecialiseerd in de vestiging en het beheer van industriële plantages.	Voorkust	7 700	Rubber	Het bedrijf, Compagnie Hévéicole de Cavally (CHC) is een lokaal landbouwbedrijf, dat voor 100% wordt gecontroleerd door de SIAT groep. Investeringsproject voor 5 000 ha bijkomende landen tussen 2012 et 2022.	
	SIPEF Belgische groep gespecialiseerd in de teelt van tropische gewassen op industriële schaal**	Indonesië	49 485	Palmolie + rubber + thee	SIPEF controleert alle of delen van de 11 lokale plantages.
		Voorkust	592	Ananasbloemen+bananen	La Plantation J.Eglin SA is een lokaal bedrijf dat voor 100% gecontroleerd wordt door SIAT BE. Aandeelhouderschap van SIPEF Be in het lokale bedrijf SIPEF-CI SA.
	Papoea-Nieuw-Guinea	14 011	Palmolie + rubber + hout	Hargy Oil Palms Ltd en Galley Reach Holdings Ltd zijn twee lokale bedrijven, die voor 100% gecontroleerd worden door SIAT BE.	
Indirect betrokken bedrijven					
BIO / ADDAX Bioenergy Belgische investeringsmaatschappij voor ontwikkelingslanden	Sierra Leone	14 300 - 20 000	Ethanol op basis van rietsuiker	BIO participeert onrechtstreeks aan het project door een financiële bijdrage van 10 miljoen euro.	
	BIO / Maple Ethanol	Peru	13 500	Ethanol op basis van rietsuiker	BIO participeert onrechtstreeks aan het project sinds 2010 door een financiële bijdrage van 8,5 miljoen euro.
Brussels Hoofdstedelijk Gewest	DRC	100 000	Project van koolstofputten	Het Brussels Hoofdstedelijk Gewest plant de financiering van een herbebossingsproject in de DRC (Nioki) in het kader van het Clean Development Mechanism (CDM). Het statuut van het project en van de betrokken gronden is niet duidelijk momenteel.	
Quinvita Bio-tech onderneming, actief in onderzoek en ontwikkeling en commercialisering van de variëteiten van jatropa, en agronomische consulting voor de commerciële teelt van jatropa.	Mozambique	10 000	Jatropa voor agrodiesel	Quinvita is een minderheidsaandeelhouder van het bedrijf AVIAM Lda, met zetel in Mozambique en eigenaar van jatropa plantages. Volgens Quinvita: Uitbreidingsproject voorzien voor een bijkomende 16 000 ha.	
HG Consulting Belgisch consulting bedrijf, gespecialiseerd in hernieuwbare energie.	Kenia	42 000	Ethanol op basis van rietsuiker	HG consulting heeft de opbouw van een investeringsproject voor de productie van agrobrandstoffen in Kenia gecoördineerd. Het project werd opgegeven in februari 2008 als gevolg van onder andere electorale spanningen in het land.	
Belgische Maatschappij voor Internationale Investerings (BMI) Vennootschap met gemengd kapitaal, verantwoordelijk voor de financiering van activiteiten van Belgische ondernemingen in het buitenland.	Gabon		Palmolie + Rubber + Veeteelt	Financiële investering in het project van de groep SIAT.	
	Voorkust		Rubber	Financiële investering in het project van de groep SIAT.	
	Indonesië		Palmolie + Rubber + thee	Financiële investering in het project van de groep SIPEF.	
KBC via het KBC Eco Fund Agri, investeringsfonds, met investeringen in de landbouwsector.	Rusland	318 000	Silos voor de stockage van landbouwproducten	Investering via de Zweedse holding Black Earth Farming Ltd tot 2012.	
	Rusland en Oekraïne	100 000	NC	Investering via het Deense fonds Trigon Agri A/S tot 2010.	
	Oekraïne	100 000	Graan en oliehoudende zaden	Investering via het Britse bedrijf Landkom tot 2012.	
	Duitsland en Letland	29 000	NC	Lopende investering via het Duitse bedrijf KTG Agrar AG BR.	

* De gepresenteerde cijfers zijn ter indicatie, op basis van de tellingen van Land Matrix en de jaarrapporten van de betrokken ondernemingen.

** De gevallen van grondovernames gerelateerd aan de mijnbouwsector werden niet opgenomen in deze tabel.

** De gegevens ter beschikking gesteld door het bedrijf betreffen enkel de gecultiveerde oppervlaktes en niet de concessies.

